



## แผนยุทธศาสตร์การพัฒนาเมืองน่าอยู่อัจฉริยะ (Smart City)

### Nanglae Smart City Plan



## คำนำ

เมืองเป็นศูนย์กลางที่สำคัญของชีวิตมนุษย์ที่เติบโตและเปลี่ยนแปลงอย่างต่อเนื่อง การพัฒนาเมืองให้ เป็นเมืองน่าอยู่อัจฉริยะ (Smart City) เป็นการดำเนินการที่ไม่เพียงแต่สำคัญในปัจจุบัน แต่ยังเป็น การดำเนินการที่จำเป็นต่อการอนุรักษ์ทรัพยากรและการพัฒนาที่ยั่งยืนของเมืองในอนาคต ด้วยการพัฒนาเมืองน่า อยู่อัจฉริยะเป็นการนำเทคโนโลยีสารสนเทศและการสื่อสาร (ICT) เข้ามาช่วยในการจัดการและเพิ่ม ประสิทธิภาพของการบริหารเมือง รวมถึงการอนุรักษ์และใช้ประโยชน์จากทรัพยากรธรรมชาติอย่างมี ประสิทธิภาพ ทั้งนี้เพื่อสร้างสภาพแวดล้อมที่มีคุณภาพสำหรับการใช้ชีวิตของประชาชนในทุกๆ ด้าน

เมืองน่าอยู่อัจฉริยะ (Smart City) ไม่เพียงแต่เป็นสัญลักษณ์ของความก้าวหน้าทางเทคโนโลยีและ พัฒนาการเศรษฐกิจ แต่ยังเป็นที่อยู่ที่ปลอดภัยและมีความเป็นมิตรต่อสิ่งแวดล้อม รวมถึงการสร้างชุมชนที่มี ความเข้มแข็งและอาศัยอย่างมีคุณภาพ ประชาชนที่อาศัยในเมืองร่วมมือกันของทุกภาคส่วนในสังคม จำจะ สามารถสร้างเมืองน่าอยู่อัจฉริยะ (Smart City) ได้ และทำให้เมืองนั้นเป็นที่ยอมรับในระดับโลก พร้อมทั้งจะ ตอบสนองความต้องการของประชาชนผู้อาศัยในเมืองตอนนี้และในอนาคต

เทศบาลตำบลนางแล พร้อมขับเคลื่อนการดำเนินงานพัฒนาเมืองน่าอยู่อัจฉริยะ (Smart City) โดย จัดทำยุทธศาสตร์ เพื่อสร้างการชีวิตผลสำเร็จของการดำเนินงานและการวัดผลการดำเนินงานอย่างเป็นแบบ แผน เพื่อให้มีรูปแบบและผลสัมฤทธิ์ที่หวัง อันเปแผนการขับเคลื่อนตำบลนางแลให้เป็นเมืองน่าอยู่อัจฉริยะที่ ยั่งยืน

เทศบาลตำบลนางแล

พฤษภาคม 2566

## สารบัญ

เรื่อง	หน้า
1. บทนำ	1
2. ข้อมูลทั่วไป	1
3. กรอบแนวคิดและข้อเสนอแนะเชิงนโยบายในการพัฒนาเมืองน่าอยู่อัจฉริยะ (Smart City)	17
4. รายละเอียดการพัฒนาพื้นที่เมืองอัจฉริยะและบริการระบบเมืองอัจฉริยะ	22
5. สิ่งแวดล้อมอัจฉริยะ (Smart Environment)	23
6. เศรษฐกิจอัจฉริยะ (Smart Economy)	27
7. การบริหารภาครัฐอัจฉริยะ (Smart Governance)	31
8. การดำรงชีวิตอัจฉริยะ (Smart Living)	34

## บทนำ

เทศบาลตำบลนางแลมีพื้นที่ทั้งหมดประมาณ 55 ตารางกิโลเมตร หรือประมาณ 34,375 ไร่ แบ่งเขตการปกครองออกเป็น 16 หมู่บ้าน ประชากรในพื้นที่ประมาณ 11,377 คนการบริหารงานมีเป้าหมาย “สร้างสังคมอยู่ร่วมกันอย่างมีความสุข ความสามัคคี ความเสมอภาคและเป็นธรรม” เป็นนโยบายที่ท่านเสน่ห์ ภัคดี นายกเทศมนตรีตำบลนางแล ได้กล่าววิสัยทัศน์ในการบริหารและพัฒนาพื้นที่ตำบลนางแล และในการพัฒนาเมืองในด้าน Smart City ท่านนายกเทศมนตรีได้กำหนดวิสัยทัศน์ของการพัฒนาเมือง Smart City ว่า “เมืองสุขภาพดี มีความปลอดภัย ใส่ใจสิ่งแวดล้อม” เพื่อให้เกิดการพัฒนาเมืองที่ใช้เทคโนโลยีเข้ามาช่วยเสริมประสิทธิภาพในการให้บริการประชาชนในพื้นที่และการดำเนินการของเจ้าหน้าที่ในการปฏิบัติงานให้มีความรวดเร็วลดขั้นตอนในการดำเนินการ เพื่อให้การบริการประชาชนเกิดความรวดเร็วแล้วประสิทธิภาพมากขึ้น โดยรวมถึงการสร้างความปลอดภัยให้กับประชาชนในพื้นที่ เช่น การติดกล้อง CCTV ในจุดที่เสี่ยงต่อเกิดอาชญากรรมหรือจุดที่เกิดอาชญากรรมบ่อยครั้งในพื้นที่ หรือการติดตั้งเครื่องเตือนภัยน้ำป่า หรือ ไฟป่า ให้ประชาชนทราบก่อนและเตรียมตัวป้องกัน เพื่อลดความสูญเสียทั้งชีวิตและทรัพย์สิน เนื่องด้วยพื้นที่ตำบลนางแลมีพื้นที่ป่า ต้นน้ำ แหล่งน้ำ พื้นที่การเกษตรอยู่มาก จึงมักเกิดปัญหาไฟป่า น้ำท่วม อยู่บ่อยครั้ง เมื่อถึงฤดูร้อนก็จะเกิดไฟป่า เพราะบางส่วนเกิดจากธรรมชาติ บางส่วนเกิดจากประชาชนเผาเพื่อหาของป่า เมื่อถึงฤดูฝนน้ำก็จะท่วมเพราะไม่มีพื้นที่รองรับน้ำและพื้นที่ระบายน้ำ โดยควรแก้ไขปัญหาลำนี้ด้วยการสร้างความเข้าใจ ขอความร่วมมือ เสริมความรู้ และใช้เทคโนโลยีในการเก็บข้อมูล สร้างความปลอดภัย และเข้าถึงประชาชนได้ทุกคนในพื้นที่

## 1. ข้อมูลทั่วไป

### 1.1 ลักษณะภูมิประเทศ

ตำบลนางแล มีพื้นที่ทั้งหมดประมาณ 55 ตารางกิโลเมตร หรือประมาณ 34,375 ไร่ มีอาณาเขตติดต่อกับหน่วยการปกครองท้องถิ่นอื่นๆ ดังนี้ คือ

ทิศเหนือ ติดต่อกับเทศบาลตำบลท่าสุต อำเภอเมืองเชียงราย จังหวัดเชียงราย

ทิศตะวันออก ติดต่อกับองค์การบริหารส่วนตำบลแม่ข้าวต้ม อำเภอเมืองเชียงราย

จังหวัดเชียงราย

ทิศใต้ ติดต่อกับเทศบาลตำบลบ้านดู่ องค์การบริหารส่วนตำบลริมกก และเทศบาล

ตำบลแม่ยาว อำเภอเมืองเชียงราย จังหวัดเชียงราย

ทิศตะวันตก ติดต่อกับองค์การบริหารส่วนตำบลป่าตึง อำเภอแม่จัน จังหวัดเชียงราย

พื้นที่ทางทิศตะวันออก มีลักษณะภูมิประเทศเป็นที่ราบลุ่ม ใช้เป็นที่เพาะปลูกพืชไร่ ใช้เป็นที่ตั้งชุมชนและพื้นที่เกษตรกรรม

พื้นที่ทางด้านทิศตะวันตกถึงทิศตะวันออก มีลักษณะภูมิประเทศเป็นป่าสงวน และมีที่ตั้งชุมชนชาวไทยภูเขาเผ่าอาข่า

## 1.2 ลักษณะภูมิอากาศ

มีลักษณะภูมิอากาศ 3 ฤดู คือ ฤดูร้อน ฤดูหนาว ฤดูฝน และบางพื้นที่เป็นที่ราบสูงจะมีอากาศหนาวเย็น และมีฝนตกบ่อยครั้ง โดยเฉพาะในช่วงเดือนกรกฎาคม - กันยายนของทุกปี จะประสบอุทกภัยจากฝนตกและน้ำป่าไหลหลาก และในช่วงฤดูแล้งจะมีหมอกควันปกคลุม ผลมาจากการเผาป่า หรือไฟป่า

## 1.3 ลักษณะของดิน

ดินในตำบลนางแล มี 5 ประเภท คือ

1. ดินแดงปนหิน
2. ดินร่วนปนทราย
3. ดินที่สูงที่ราบสูง
4. ดินปนหิน
5. ดินเหนียว

สมรรถนะดินของตำบลนางแล และทิศตะวันตกเป็นป่าสงวน ดินมีความอุดมสมบูรณ์ เนื่องจากเป็นป่าต้นน้ำของตำบล และเป็นดินที่มีความเหมาะสมสำหรับปลูกพืชสับปะรด ส่วนด้านทิศตะวันออกเป็นพื้นที่การทำนา ปลูกข้าว และปลูกพืชไร่ แต่ปัจจุบันประสบปัญหาเกี่ยวกับการขาดแคลนน้ำ และการบริหารจัดการน้ำที่ถูกรวឹ

## 1.4 ลักษณะของแหล่งน้ำ

แหล่งน้ำที่สร้างขึ้นเองและสามารถใช้งานได้

- ฝ่าย
- อ่างเก็บน้ำ
- บ่อน้ำโยก
- บ่อน้ำตื้นมีใช้ครอบคลุมเกือบทุกครัวเรือน

## แหล่งน้ำที่ใช้ในการเกษตรและอุปโภค – บริโภค เป็นแหล่งน้ำตามธรรมชาติ

แหล่งน้ำที่ใช้อุปโภค – บริโภค	จำนวน (แห่ง)	ชื่อแหล่งน้ำ
1. ประปาจากอ่างเก็บน้ำ	14	ก๊อตตะเคียน/ป่าเปาะ/กิวกะโหลก/หนองแหวน/ตอยโองัง/ป่าอ้อ/หนองป่าเหี้ยะ/หนองป่ายาง/หนองผำ/ห้วยพญาสิงห์/ห้วยโองัง/ห้วยตีหิน/ห้วยปูแกง/หนองปลาไมล์
2. ระบบประปาจากบ่อน้ำบาดาล	9	หมู่ 1/หมู่ 5/หมู่ 6/หมู่ 7/หมู่ 8/หมู่ 11/หมู่ 12/หมู่ 15/หมู่ 16

### 1.5 ลักษณะของไม้และป่าไม้

ตำบลนางแล มีพื้นที่ป่าสงวนแห่งชาติ ซึ่งมีป่าไม้มีค่าและสงวนไว้ใช้เป็นแหล่งต้นน้ำลำธาร ปัจจุบันมีสภาพที่อุดมสมบูรณ์ เนื่องจากการอนุรักษ์และรักษาต้นน้ำ ประชาชนที่อาศัยอยู่ในบริเวณ ป่าสงวน คือ หมู่ที่ 7 ใช้ป่าเป็นอาหารพื้นบ้าน

### 1.6 ด้านการเมือง/การปกครอง

#### เขตการปกครอง

หมู่บ้านในเขตเทศบาลตำบลนางแล มีจำนวน 16 หมู่บ้าน คือ

หมู่ที่	ชื่อหมู่บ้าน	ชื่อกำนัน / ผู้ใหญ่บ้าน
1	บ้านป่าหา	นายสุชาติ สมประสงค์ (กำนันตำบลนางแล)
2	บ้านนางแล	นายสนิท แหนคำ
3	บ้านนางแลเหนือ	นางสมพิศ สมประสงค์
4	บ้านม่วงคำ	นายศรวิศ ปินตาสาร
5	บ้านเด่น	นายสรกฤษ ปินตาสาร
6	บ้านป่าอ้อ	นายสิงห์แก้ว นางแล
7	บ้านนางแลใน	นายศรีเดช หน่อแก้ว
8	บ้านป่ารวก	นายสมยศ นางแล
9	บ้านตอยกิว	นางธัญสินี สมประสงค์
10	บ้านป่าซางวิวัฒน์	นายวิสิทธิ์ คำลือ
11	บ้านดาวดิงส์	นางนันทยา ประทุมมา
12	บ้านข้าวแตะ	นายเทียน นางแล
13	บ้านแม่ปูคา	นายหาญณรงค์ แสนโกษา
14	บ้านรองปลาคว	นายจรัญ เชื้อนเพชร
15	บ้านใหม่ม่วงคำ	นายสุพล ไร่แก้ว
16	บ้านสันตนาขาม	นางจ่านงค์ เขยหัวคำ

การเลือกตั้ง การเลือกตั้ง มีจำนวน 2 เขต ดังนี้

เขตที่ 1	เขตที่ 2
หมู่ที่ 1 บ้านป่าห้า หมู่ที่ 11 บ้านดาวดิงส์ หมู่ที่ 16 บ้านสันตันขาม หมู่ที่ 9 บ้านดอยกิว หมู่ที่ 2 บ้านนางแล หมู่ที่ 3 บ้านนางแลเหนือ หมู่ที่ 13 บ้านแม่ปุกา หมู่ที่ 5 บ้านเด่น หมู่ที่ 4 บ้านม่วงคำ หมู่ที่ 15 บ้านใหม่ม่วงคำ	หมู่ที่ 6 บ้านป่าอ้อ หมู่ที่ 8 บ้านป่ารวก หมู่ที่ 10 บ้านป่าซางวิวัฒน์ หมู่ที่ 12 บ้านข้าวแตะ หมู่ที่ 7 บ้านนางแลใน หมู่ที่ 14 บ้านร่องปลาข้าว

### 1.7 ประชากร

ข้อมูลเกี่ยวกับจำนวนประชากร

ข้อมูลประชากรในพื้นที่

รายการ	ปีปัจจุบัน (2562)	ปีที่แล้ว (2561)	2 ปีที่แล้ว (2560)	
ประชากรชาย	5,470	5,493	5,503	(คน)
ประชากรหญิง	5,907	5,903	5,887	(คน)
รวมประชากร	11,377	11,396	11,390	(คน)
บ้าน	5,419	-	5,008	(หลังคาเรือน)

แยกจำนวนประชากรและบ้านตามหมู่บ้าน

หมู่ที่	ชื่อหมู่บ้าน	ประชากร		รวม	จำนวนครัวเรือน
		ชาย	หญิง		
1	บ้านป่าห้า	235	264	499	287
2	บ้านนางแล	191	216	407	257
3	บ้านนางแลเหนือ	199	258	457	324
4	บ้านม่วงคำ	279	295	574	236
5	บ้านเด่น	327	335	662	362
6	บ้านป่าอ้อ	407	469	876	466
7	บ้านนางแลใน	1,046	1,004	2,050	802
8	บ้านป่ารวก	246	288	534	279
9	บ้านดอยกิว	304	307	611	258

บุคคลที่ทำบัตรประจำตัวประชาชน/บุคคลที่มีสิทธิเลือกตั้งและบุคคลที่ต้องเข้ารับการเกณฑ์ทหาร

	ชาย	หญิง	รวม
เป็นบุคคลที่ทำบัตรประจำตัวประชาชน	62	45	107
เป็นบุคคลที่มีสิทธิเลือกตั้งอายุ 15 ปี	4,071	4,588	8,659
เป็นบุคคลที่มีสิทธิเลือกตั้งอายุ 18 ปี	3,922	4,449	8,371
เป็นบุคคลที่มีสิทธิเลือกตั้งอายุ 20 ปี	3,817	4,357	8,174
เป็นบุคคลที่ต้องขึ้นทะเบียนทหาร	47	0	47
เป็นบุคคลที่ต้องเข้ารับการเกณฑ์ทหาร	44	0	44

### 1.8 สภาพทางสังคม

#### การศึกษา

ตำบลนางแล มีโรงเรียนระดับประถมศึกษาและมัธยมศึกษาในเขตความรับผิดชอบ จำนวน 6 แห่ง คือ โรงเรียนประถมศึกษา จำนวน 5 แห่ง และโรงเรียนมัธยมศึกษา จำนวน 1 แห่ง คือ

ที่	ชื่อโรงเรียน	ที่ตั้ง	จำนวนนักเรียน (คน)
1	โรงเรียนบ้านนางแล	หมู่ที่ 3 บ้านนางแลเหนือ	123
2	โรงเรียนอนุบาลนางแล (บ้านทุ่ง)	หมู่ที่ 5 บ้านเด่น	367
3	โรงเรียนบ้านนางแลใน	หมู่ที่ 7 บ้านนางแลใน	135
4	โรงเรียนบ้านป่ารวก(คุรุราษฎร์สงเคราะห์)	หมู่ที่ 10 บ้านป่าซางวิวัฒน์	49
5	โรงเรียนบ้านสันตันขาม	หมู่ที่ 16 บ้านสันตันขาม	53
6	โรงเรียนเม็งรายมหาราชวิทยาลัย (โรงเรียนมัธยมศึกษา)	หมู่ที่ 3 บ้านนางแลเหนือ	891
<b>รวม</b>			<b>1,618</b>

ศูนย์พัฒนาเด็กเล็กในความดูแลของเทศบาลตำบลนางแล จำนวน 1 ศูนย์ คือ

ที่	ชื่อศูนย์พัฒนาเด็กเล็ก	ที่ตั้ง	จำนวนนักเรียน (คน)
1	ศูนย์พัฒนาเด็กเล็กเทศบาลตำบลนางแล	หมู่ที่ 12 บ้านข้าวแตะ	65
<b>รวม</b>			<b>65</b>



## ระดับการศึกษาของประชากร

ระดับการศึกษา	ร้อยละ
ไม่เคยศึกษา	7.22
อนุบาล/ศูนย์เด็กเล็ก	1.84
ต่ำกว่าชั้นประถมศึกษา	6.44
จบชั้นประถมศึกษา (ป.4,ป.7,ป.6)	41.32
มัธยมศึกษาตอนต้น (มศ.1 – 3,ม.1 – 3)	12.53
มัธยมศึกษาตอนปลาย (มศ. 4 – 5,ม. 4 – 6,ปวช.)	10.61
อนุปริญญา หรือเทียบเท่า	2.76
ปริญญาตรี หรือเทียบเท่า	15.45
สูงกว่าปริญญาตรี	1.83
รวม	100

## 1.9 สาธารณสุข

## ในเขตตำบลนางแลมีสถานบริการด้านสาธารณสุข คือ

1. โรงพยาบาลส่งเสริมสุขภาพชุมชนตำบลนางแล ตั้งอยู่ในหมู่ 2 บ้านนางแล ตัดถนนพหลโยธิน ซึ่งยกระดับจากสถานีอนามัยขึ้นมา เพื่อให้บริการตรวจสุขภาพแก่ประชาชนทั่วไปทั้งในตำบลและตำบลใกล้เคียง เน้นการส่งเสริมสุขภาพแก่ประชาชนในตำบลนางแลเป็นหลัก

2. การบริการด้านสาธารณสุขของตำบลนางแล นับว่ามีความสะดวกแก่ประชาชนอย่างทั่วถึง ซึ่งนอกจากจะรับบริการจากโรงพยาบาลส่งเสริมสุขภาพชุมชนตำบลนางแลแล้ว ยังสามารถรับบริการตรวจรักษาที่โรงพยาบาลข้างเคียง คือ โรงพยาบาลประจำจังหวัด ในตัวอำเภอเมืองเชียงราย ห่างจากตำบลนางแล ระยะทาง 15 กิโลเมตร และโรงพยาบาลแม่ฟ้าหลวง ห่างจากตำบลนางแล ระยะทาง 3 กิโลเมตร โดยมีเส้นทางสายพหลโยธินเป็นเส้นทางคมนาคมที่สะดวก

3. มีศูนย์สาธารณสุขมูลฐานชุมชน และมีอาสาสมัครสาธารณสุขมูลฐานทุกหมู่บ้าน ทั้ง 16 หมู่บ้าน ทำหน้าที่ในการดูแล ป้องกันและแก้ไขปัญหาโรคติดต่อในชุมชน ส่งเสริมสุขภาพประชาชน ส่งเสริมและพัฒนา ระบบสาธารณสุขมูลฐานร่วมกับเทศบาลตำบลนางแล และโรงพยาบาลส่งเสริมสุขภาพชุมชนตำบลนางแล

4. เทศบาลตำบลนางแล มีการจัดตั้งกองทุน สปสช. เมื่อปี พ.ศ.2552 โดยดำเนินการส่งเสริมสุขภาพอนามัยแก่ประชาชนในพื้นที่ รวม 4 กิจกรรมหลัก ตามที่สำนักงานหลักประกันสุขภาพแห่งชาติกำหนด โดยได้รับงบประมาณสนับสนุนจากรัฐและเทศบาลตำบลนางแล สมทบเข้ากองทุนคำนวณตามหลักเกณฑ์ที่กำหนดทุกปี

5. โรงพยาบาลศูนย์การแพทย์มหาวิทยาลัยแม่ฟ้าหลวง ตั้งอยู่ ตำบลนางแล อำเภอเมืองเชียงราย จังหวัดเชียงราย เป็นโรงพยาบาลขนาด 400 เตียง เป็นอาคารสูง 15 ชั้น มีพื้นที่ใช้สอย 100,000 ตารางเมตร

เริ่มก่อสร้างเมื่อเดือนตุลาคม 2557 ด้วยเงินงบประมาณประมาณ 2,800 ล้านบาท การก่อสร้างแล้วเสร็จในเดือนสิงหาคม 2561 พร้อมเปิดให้บริการรักษาเบื้องต้นแก่ประชาชนในพื้นที่และใกล้เคียง ก่อนจะขยายไปสู่การรักษาระดับสูงต่อไป โดยโรงพยาบาลศูนย์การแพทย์มหาวิทยาลัยแม่ฟ้าหลวง เป็นส่วนหนึ่งของสำนักวิชาแพทยศาสตร์ ที่ใช้ทั้งการเรียนการสอนของนักศึกษาแพทยศาสตร์และตรวจรักษาผู้ป่วยทั่วไปในทุกโรค

6. โรงพยาบาลกรุงเทพเชียงราย ตั้งอยู่ เป็นโรงพยาบาลกรุงเทพแห่งที่ 47 มีที่ตั้งอยู่ใน หมู่ที่ 2 บ้านนางแล ตำบลนางแล จังหวัดเชียงราย เขตภาคเหนือตอนบน เป็นโรงพยาบาลในเครือขายของบริษัทกรุงเทพดุสิตเวชการ จำกัด (มหาชน) ให้บริการด้วยคุณภาพระดับสากล ตั้งอยู่บนพื้นที่ 9 ไร่ 206 ตารางวา บนถนนสายเชียงราย-แม่สาย อยู่ห่างจากตัวเมืองเชียงราย 11 กม. ห่างจากชายแดนแม่สาย ชายแดน ชายแดนประเทศพม่า 52.8 กม. ห่างจาก ชายแดนเชียงของ ชายแดนประเทศลาว 94.6 กม. และห่างจากชายแดนสามเหลี่ยมทองคำ ชายแดนประเทศไทย พม่า และลาว 51.4 กม. อีกทั้งทำเลที่ตั้ง ยังมีความสะดวกสบายในการเดินทาง เนื่องจากอยู่ระหว่างมหาวิทยาลัยแม่ฟ้าหลวงและสนามบินนานาชาติ แม่ฟ้าหลวงเชียงราย เป็นระยะทาง 3.8 กม. ซึ่งถือว่าเป็นเมืองท่าในการต้อนรับนักท่องเที่ยวทั้งในและต่างประเทศ โรงพยาบาลกรุงเทพเชียงราย มุ่งมั่นที่จะพัฒนาขีดความสามารถในทุกด้าน ทั้งทางด้านองค์ความรู้ของแพทย์และสหสาขาวิชาชีพ ให้การดูแลรักษาผู้ป่วย ภายใต้การบริการด้วยน้ำใจ คงเอกลักษณ์ความเป็นไทยแบบฉบับของคนภาคเหนือ โดยยึดหลักความปลอดภัยของผู้ป่วยเป็นสำคัญ

### 1.10 อาชญากรรม

มีการป้องกันอาชญากรรมในพื้นที่ ร่วมมือระหว่างหน่วยงานตำรวจ เทศบาล และองค์กรชุมชน โดยมีหน่วยบริการร่วมรักษาความปลอดภัยในชีวิตและทรัพย์สินในพื้นที่ ดังนี้

1 หน่วยบริการประชาชนตำบลนางแล (ตำรวจ) จำนวน 1 แห่ง	
2 ศูนย์ อปพร.ทต.นางแล	จำนวน 1 แห่ง
3 ศูนย์การแพทย์ฉุกเฉิน EMS เทศบาลตำบลนางแล	จำนวน 1 แห่ง
4 ศูนย์ อปพร.เครือข่าย	จำนวน 16 แห่ง
5 ชรบ,ตำรวจบ้าน	จำนวน 16 แห่ง
6 รถบรรทุกน้ำช่วยดับเพลิงของเทศบาลตำบลนางแล	จำนวน 1 คัน
7 รถยนต์ตรวจการณ์ศูนย์ อปพร.ทต.นางแล	จำนวน 1 คัน
8 รถเครนกระเช้า	จำนวน 1 คัน
9 รถแพทย์ฉุกเฉิน EMS	จำนวน 1 คัน
10 สมาชิก อปพร.ทต.นางแล	จำนวน 280 คน
11 สายตรวจอาสา	จำนวน 350 คน
12 อาสาสมัครป้องกันไฟฟ้า	จำนวน 150 คน
13 กองหนุนเพื่อความมั่นคงแห่งชาติ (กนช.)	จำนวน 106 คน
14 ลูกเสือชาวบ้าน	จำนวน 150 คน

### 1.11 ยาเสพติด

ในการเฝ้าระวังปัญหา ยาเสพติดในพื้นที่ เทศบาลตำบลนางแล ได้รับความร่วมมือกับทางผู้นำ และประชาชนในพื้นที่ช่วยสอดส่องดูแลการแก้ไขปัญหา ในเขตเทศบาลตำบลนางแล สามารถทำได้ตามอำนาจหน้าที่ เช่น การณรงค์ การประชาสัมพันธ์ การแจกเบาะแส การฝึกอบรมให้ความรู้แก่นอกเหนือจากอำนาจหน้าที่ก็เป็นหน่วยงานอื่นดำเนินการเช่น อำเภอหรือตำรวจแล้วแต่กรณี และการดำเนินการตามนโยบายของรัฐบาลในการจัดกิจกรรม

### 1.12 การสังคมสงเคราะห์

- จำนวนผู้สูงอายุ ผู้พิการ และผู้ป่วยเอดส์ในพื้นที่

จำนวนผู้สูงอายุในพื้นที่	
อายุ	จำนวน (คน)
60 ปีขึ้นไป	1,292
70 ปีขึ้นไป	437
80 ปีขึ้นไป	209
90 ปีขึ้นไป	26
รวม	1,964

- จำนวนผู้พิการ และผู้ป่วยเอดส์ในพื้นที่

จำนวนผู้พิการ (คน)	จำนวนผู้ป่วยเอดส์ (คน)
298	70

### 1.13 ระบบบริการพื้นฐาน

#### 1.13.1 การคมนาคมขนส่ง

การคมนาคม ของตำบลนางแล มีถนนพหลโยธิน เข้าถึงอำเภอแม่จัน อำเภอแม่สาย อำเภอเชียงแสน และอำเภอเมืองเชียงราย เป็นถนนสายหลักเชื่อมต่อหลายตำบล และมีถนนโครงข่ายเชื่อมโยงถนนสาย R3A และ R3B การคมนาคมภายในตำบลนางแล มีถนนท้องถิ่นที่เชื่อมต่อระหว่างหมู่บ้าน และระหว่างตำบลแม่ข้าวต้ม ตำบลท่าสุด ตำบลริมกก และตำบลบ้านดู่ มีการบริการรถเมล์โดยสารประจำทางจากขนส่งอำเภอเมืองเชียงราย สู่อำเภอแม่จัน อำเภอแม่สายอำเภอเชียงแสน ตามเส้นทางถนนพหลโยธินอย่างสะดวก และมีการบริการรถสองแถวโดยสารประจำทางสู่ตัวจังหวัดเชียงราย บนเส้นทางถนนพหลโยธิน โดยขนส่งอำเภอเมืองเชียงราย อยู่ห่างจากตำบลนางแล ระยะทาง 15 กิโลเมตร รวมทั้งมีรถประจำทางวิ่งสายยาวตามสายถนนพหลโยธินไปยังกรุงเทพมหานคร และจังหวัดใกล้เคียง เช่น เชียงใหม่ ลำปาง ขอนแก่น นครราชสีมา พัทยา เป็นต้น โดยมีศูนย์บริการรถประจำทางสายยาว ตั้งอยู่ในเขตตำบลนางแล

#### 1.13.2 การไฟฟ้า

ตำบลนางแลมีไฟฟ้าใช้มากกว่าร้อยละ 98 ครั้วเรือน ประมาณ ร้อยละ 2 เป็นครั้วเรือน ตั้งใหม่ และพื้นที่การเกษตร สำหรับบ้านลิโซ่ หมู่ 7 หมู่บ้านชาวไทยภูเขา ปัจจุบันมีการขยายเขตไฟฟ้า พลังน้ำ ครอบคลุมทุกครั้วเรือน

### 1.13.3 การประปา

ส่วนใหญ่ใช้ระบบประปาหมู่บ้าน ซึ่งหมู่บ้านที่มีระบบประปาใช้ มีจำนวน 14 หมู่บ้าน และไม่มีระบบประปา แต่ใช้น้ำประปาหมู่บ้านร่วมกับหมู่บ้านใกล้เคียง จำนวน 4 หมู่บ้าน คือ หมู่ 1 บ้านป่าห้า หมู่ 2 บ้านนางแล หมู่ 4 บ้านม่วงคำ และหมู่ 12 บ้านขัวแตะ (บางส่วน) ซึ่งในบางเวลามีปัญหาเรื่องน้ำหยุดไหล และไหลน้อย

### 1.13.4 โทรศัพท์

การเชื่อมต่อทางโทรคมนาคมสะดวก การเชื่อมโยงอินเทอร์เน็ตไร้สายและ WIFI สะดวกทั่วถึงในพื้นที่ตำบลนางแล 5.5 ไปรษณีย์หรือการสื่อสารหรือการขนส่ง และวัสดุ ครุภัณฑ์ มีที่ทำการไปรษณีย์ ตั้งอยู่ในเขตใกล้เคียง เดินทางสะดวก อยู่ติดกับถนนพหลโยธิน ระยะทางห่างจากเทศบาลตำบลนางแลไปทางทิศใต้ประมาณ 5 กิโลเมตร

## 1.14 ระบบเศรษฐกิจ

### การเกษตร

- 1 พื้นที่ทำนา จำนวนทั้งหมด 4,571 ไร่
- 2 พื้นที่ทำสวน จำนวนทั้งหมด 238 ไร่ พืชที่ผลิต ได้แก่ มะม่วง ลำไย ลิ้นจี่ ถั่วเหลือง ยางพารา และแก้วมังกร
- 3 พื้นที่ทำไร่ จำนวนทั้งหมด 2,359 ไร่ พืชที่ผลิต ได้แก่ สับปะรด ข้าวโพด มันเทศ และไม้ยืนต้น

### การประมง

ในพื้นที่ตำบลนางแลส่วนใหญ่เกษตรกรเลี้ยงปลานิล ดังนี้

จำนวนผู้เลี้ยง (ราย)	เลี้ยงในบ่อพลาสติก (บ่อ)	เลี้ยงในบ่อดิน (บ่อ)
139	2	204

### การปศุสัตว์

จำนวนสัตว์เลี้ยงเพื่อการเกษตร มีดังนี้

จำนวนสัตว์เลี้ยงในพื้นที่					
โค (ตัว)	กระบือ (ตัว)	สุกร (ตัว)	เป็ด (ตัว)	ไก่ (ตัว)	นก (ตัว)
554	83	1,077	1,211	12,348	70

### การบริการ

การบริการ	จำนวน (แห่ง)
1. โรงแรม/รีสอร์ท/โฮมสเตย์	9
2. ศูนย์บริการนักท่องเที่ยว	1
3. นวดแผนไทย/ยำข้าง	2
4. โรงพยาบาล/สถานพยาบาล	4

## การท่องเที่ยว

### แหล่งท่องเที่ยวในพื้นที่ มีดังนี้

- 1 วัดป่าห้า ตั้งอยู่ หมู่ 1 บ้านป่าห้า
- 2 บ้านศิลปิน ตั้งอยู่ หมู่ 1 บ้านป่าห้า
- 3 หนองน้ำกอดตะเคียน ตั้งอยู่ หมู่ 3 บ้านนางแลเหนือ
- 4 วัดนางแล ตั้งอยู่ หมู่ 3 บ้านนางแลเหนือ
- 5 วัดม่วงคำ ตั้งอยู่ หมู่ 4 บ้านม่วงคำ
- 6 วัดลำเปิง ตั้งอยู่ หมู่ 5 บ้านเด่น
- 7 ดอยดินแดง ตั้งอยู่ หมู่ 6 บ้านป่าอ้อ
- 8 วัดป่าอ้อร่มเย็น ตั้งอยู่ หมู่ 6 บ้านป่าอ้อ
- 9 บ้านกะเหรี่ยงคอยาว ตั้งอยู่ หมู่ 6 บ้านป่าอ้อ
- 10 ผาลาดรอยวัว ตั้งอยู่ หมู่ 7 บ้านนางแลใน
- 11 น้ำตกนางแลใน ตั้งอยู่ หมู่ 7 บ้านนางแลใน
- 12 ไร่สตรอเบอร์รี่ ตั้งอยู่ หมู่ 7 บ้านนางแลใน
- 13 ศูนย์เกษตรอินทรีย์บ้านนางแลใน ตั้งอยู่ หมู่ 7 บ้านนางแลใน
- 14 นาขั้นบันได ตั้งอยู่ หมู่ 7 บ้านนางแลใน
- 15 ดอยดั่ง ตั้งอยู่ หมู่ 7 บ้านนางแลใน
- 16 วัดป่ารวก ตั้งอยู่ หมู่ 8 บ้านป่ารวก
- 17 สำนักชีอาศรมรมไพร ตั้งอยู่ หมู่ 8 บ้านป่ารวก
- 18 วัดพระธาตุดอยโอง ตั้งอยู่ หมู่ 8 บ้านป่ารวก
- 19 ไร่สับปะรดนางแล-ภูแล ตั้งอยู่ หมู่ 8 บ้านป่ารวก
- 20 โฮงยาแพทย์พื้นบ้านและศูนย์สมุนไพร ตั้งอยู่ หมู่ 8 บ้านป่ารวก
- 21 วัดศรีจุม ตั้งอยู่ หมู่ 9 บ้านดอยกิว
- 22 หมู่บ้านสับปะรด ตั้งอยู่ หมู่ 10 บ้านป่าซางวิวัฒน์
- 23 หมู่บ้านเศรษฐกิจพอเพียง ตั้งอยู่ หมู่ 10 บ้านป่าซางวิวัฒน์
- 24 แหล่งท่องเที่ยวเชิงนิเวศ ตั้งอยู่ หมู่ 10 บ้านป่าซางวิวัฒน์

### อุตสาหกรรม

โรงงานอุตสาหกรรมขนาดกลาง (มีคนงานตั้งแต่ 10-40 คน หรือมีทรัพย์สิน เกินกว่า 10-50 ล้านบาทขึ้นไป) จำนวน 6 แห่ง

โรงงานอุตสาหกรรมขนาดเล็ก (มีคนงานต่ำกว่า 10 คน หรือมีทรัพย์สินไม่เกิน 1 ล้านบาทขึ้นไป) จำนวน 3 แห่ง

## การพาณิชย์และกลุ่มอาชีพ

การพาณิชย์	จำนวน (แห่ง)
1. ร้านค้า	84
2. สถานีบริการน้ำมัน	3
3. ตลาดสด (เอกชน)	3
4. โรงฆ่าสัตว์	1
5. ร้านอาหาร	62
6. หอพัก	28
7. โรงสี	3
8. ร้านขายอุปกรณ์ก่อสร้าง	15
9. ร้านขายรถยนต์มือสอง	7
10. โรงงานผลิตน้ำดื่ม	4
11. อุ้ซ่อมรถ/ร้านซ่อมรถ	24
12. ร้านถ่ายรูป	1
13. โกดังเก็บสินค้า	2

## กลุ่มอาชีพ/เครือข่ายอาชีพ

กลุ่ม/เครือข่ายภาคประชาชน	รวม (กลุ่ม)
1. กลุ่มออมทรัพย์สัจจะ/ออมทรัพย์เพื่อการผลิต	17
2. กองทุนหมู่บ้าน	16
3. กลุ่มเกษตรกรชาวสวนสับปะรดนางแล-ภูแล	1
4. กลุ่มเอื้ออาทร	1
5. กลุ่มผู้เลี้ยงสัตว์ตำบลนางแล	1
6. กลุ่มปุ๋ยอินทรีย์/ชีวภาพ (ม.7/ม.3)	2
7. กลุ่มแปรรูปสับปะรดและสมุนไพรขางคำ	1
8. กลุ่มแปรรูปใบสับปะรด	1
9. กลุ่มนวดแผนไทย	1
10. กลุ่มข้าวกล้อง	2
11. กลุ่มตัดเย็บเสื้อผ้า	1
12. กลุ่มหัตถกรรมบ้านเด่น	1
16. กลุ่มท่องเที่ยวเชิงนิเวศบ้านป่าขางวิวัฒน์	1

### แรงงาน

แรงงานที่ใช้ในภาคเกษตรในตำบล ส่วนใหญ่ใช้แรงงานจากสมาชิกในครัวเรือนเป็นสำคัญ และในบางครัวเรือนที่มีสมาชิกไม่เพียงพอ จะทำการจ้างแรงงานที่มีอยู่ในตำบลเข้ามาช่วยในฤดูกาลผลิต

### อาชีพของประชากร

ที่	ประเภทอาชีพ	ร้อยละ
1	รับจ้างทั่วไป	42.99
2	กำลังศึกษา	17.68
3	ไม่มีอาชีพ	10.20
4	ค้าขาย	9.23
5	เกษตรกรรม – ทำนา	7.45
6	รับราชการ เจ้าหน้าที่ของรัฐ	4.79
7	เกษตรกรรม – ทำสวน	2.85
8	ธุรกิจส่วนตัว	2.32
9	อาชีพอื่นๆ	1.51
10	พนักงานบริษัท	0.45
11	พนักงานรัฐวิสาหกิจ	0.26
12	เกษตรกรรม – ทำไร่	0.18
13	เกษตรกรรม – ปศุสัตว์	0.09
14	เกษตรกรรม – ประมง	0.01
	รวม	100

เศรษฐกิจพอเพียงท้องถิ่น (ด้านการเกษตรและแหล่งน้ำ)

### ข้อมูลด้านการเกษตร

ประเภทพืช	จำนวนพื้นที่ปลูก (ไร่)	จำนวนผู้ปลูก (ราย)
ทำนา	6,668	874
มันเทศ	80	14
ลิ้นปี่	2,832	439
เงาะ	50	2
ประเภทพืช	จำนวนพื้นที่ปลูก (ไร่)	จำนวนผู้ปลูก (ราย)
ชะอม	40	23
ลิ้นจี่	380	56
มะนาว	80	19
ข้าวโพด	80	7
ยางพารา	260	4
มันสำปะหลัง	65	7
ทำนาปรัง	3,080	468

## ข้อมูลด้านแหล่งน้ำการเกษตร

### แหล่งน้ำเพื่อการเกษตร มีดังนี้

1. อ่างเก็บน้ำ จำนวน 18 แห่ง เป็นอ่างเก็บน้ำขนาดกลาง ปริมาณน้ำ 854,075 ลบ.ม. ปริมาณน้ำใช้ได้ถึงเดือนเมษายน
2. ฝาย จำนวน 12 แห่ง เป็นฝายขนาดเล็ก ปริมาณน้ำใช้ได้ถึงเดือนเมษายน
3. คู คลอง หนอง บึง จำนวน 65 แห่ง ปริมาณน้ำใช้ได้ถึงเดือนเมษายน
4. ที่คาดการณ์ว่าจะมีปริมาณน้ำไม่เพียงพอและได้รับผลกระทบ คือ ขำนาปรัง

### ข้อมูลด้านแหล่งน้ำกิน น้ำใช้

1. บ่อบาดาล จำนวน 17 แห่ง
2. ระบบประปาหมู่บ้าน จำนวน 17 แห่ง
3. ระบบประปาภูมิภาค จำนวน 4 แห่ง
4. การขาดแคลนน้ำอุปโภคบริโภค

เดือนที่ขาดแคลน	จำนวนหมู่บ้านที่ขาดแคลน	จำนวนครัวเรือนที่ขาดแคลน
เมษายน	16	5,008
พฤษภาคม	16	5,008

## 1.15 ศาสนา ประเพณี วัฒนธรรม

### การนับถือศาสนา

#### จำนวนผู้นับถือศาสนา

ศาสนา	ร้อยละของผู้นับถือศาสนาในตำบล
พุทธ	91.01
คริสต์	8.93
อิสลาม	0.06

### ศาสนสถาน

ตำบลนางแล มีศาสนสถานทางพุทธศาสนาให้บริการแก่ประชาชน จำนวน 13 แห่ง และศาสนสถานทางคริสต์ศาสนา จำนวน 2 แห่ง

1. วัดป่าห้า ตั้งอยู่หมู่ 1 บ้านป่าห้า
2. วัดนางแล ตั้งอยู่หมู่ 3 บ้านนางแลเหนือ
3. วัดม่วงคำ ตั้งอยู่หมู่ 4 บ้านม่วงคำ
4. วัดลำเปิง ตั้งอยู่หมู่ 5 บ้านเด่น
5. วัดป่าอ้อมเย็น ตั้งอยู่หมู่ 6 บ้านป่าอ้อ
6. คริสตจักรราชกิจภักดี ตั้งอยู่หมู่ 6 บ้านป่าอ้อ
7. วัดนางแลใน ตั้งอยู่หมู่ 7 บ้านนางแลใน



8. วัดป่ารวก ตั้งอยู่หมู่ 8 บ้านป่ารวก
9. วัดพระธาตุตอโยง ตั้งอยู่หมู่ 8 บ้านป่ารวก
10. สำนักชีอาศรมรมไทร ตั้งอยู่หมู่ 8 บ้านป่ารวก
11. สำนักสงฆ์บ้านดอยกิว ตั้งอยู่หมู่ 9 บ้านดอยกิว
12. วัดป่าปฐมพุทธาราม ตั้งอยู่หมู่ 10 บ้านป่าซางวิวัฒน์
13. คริสตจักรส่งเสริมศาสตร์ ตั้งอยู่หมู่ 10 บ้านป่าซางวิวัฒน์
14. สำนักสงฆ์เกษมณีวราราม ตั้งอยู่หมู่ 14 บ้านร่องปลาข้าว
15. วัดใหม่รินคำ ตั้งอยู่หมู่ 15 บ้านใหม่ม่วงคำ

### ประเพณีและงานประจำปี

ประเพณี/งานประจำปี	สถานที่จัดงาน
งานแข่งขันกีฬานางแลเกมส์	สนามโรงเรียนเม็งรายมหาราช
งานแข่งขันกีฬาผู้สูงอายุประจำปี	สนามโรงเรียนอนุบาลนางแล
ประเพณีกินวอ	บ้านลิไข นางแลใน หมู่ 7
วันท้องถิ่นไทย	เทศบาลตำบลนางแล
ประเพณีสงกรานต์	ขวงนางแล หมู่ 6
วันเทศบาล	เทศบาลตำบลนางแล
ประเพณีผาลาดรอยวัวและสืบชะตาแม่น้ำ	น้ำตกนางแลใน หมู่ 7
งานมหกรรมของดีตำบลนางแล	ขวงนางแล หมู่ 6
ประเพณีหล่อเทียนและแห่เทียนเข้าพรรษา	ขวงนางแล หมู่ 6
วันแม่แห่งชาติ	โรงเรียนเม็งรายมหาราช
วันปิยะมหาราช	โรงเรียนเม็งรายมหาราช
ประเพณีลอยกระทง	ขวงนางแล หมู่ 6
วันพ่อแห่งชาติ	โรงเรียนเม็งรายมหาราช
ประเพณีคริตสมาส	บ้านป่าซางวิวัฒน์ หมู่ 10/บ้านป่าอ หมู่ 6

## 1.16 ทรัพยากรธรรมชาติ

### น้ำ

#### แหล่งน้ำธรรมชาติ

แหล่งน้ำธรรมชาติ (สาธารณะ)	จำนวน (แห่ง)	ชื่อแหล่งน้ำ
1. ลำห้วย	4	ห้วยแม่ปุกคา/นางแลใน/ห้วยแม่ข้าวต้ม/ห้วยป่าเฮี้ย
2. สระน้ำ	2	ม่วงคำ/ใหม่ม่วงคำ
3. แม่น้ำ	2	แม่น้ำนางแล/แม่น้ำแม่ข้าวต้ม
4. อ่างเก็บน้ำ	18	ก๊อตตะเคียน/ป่าเปาะ/ก๊วกะโหลก/หนองแหวน/ ป่าอ้อ/ หนองป่าเหี้ยะ/หนองป่ายาง/หนองผ่า/หนองพญา สิงห์/ หนองปลัด/ห้วยนา/ห้วยโองัง/ห้วยตีหิน/ ห้วยปุแกง/ห้วยปุแกงใน/หนองปลาไม้คำ/ตงเหนือ/ หนองบัวน้อย

#### การระบายน้ำ

- 1) ลำน้ำร่องโจ้ ตั้งอยู่หมู่ 1 บ้านป่าห้า ไหลผ่านหมู่ 11 บ้านดาวดิงส์ และหมู่ 16 บ้านสันต้น  
ขาม
- 2) แม่น้ำนางแล ตั้งอยู่หมู่ 7 บ้านลิไซ่ ผ่านบ้านนางแลใน ลงสู่หลายหมู่บ้านในตำบลนางแล
- 3) ลำเหมืองหนองบัว ลำเหมืองภายในหมู่บ้าน และลำห้วยต่างๆ ภายในตำบลนางแล
- 4) แม่น้ำแม่ข้าวต้ม ไหลผ่าน หมู่ 4 บ้านม่วงคำ หมู่ 6 บ้านป่าอ้อ หมู่ 10 บ้านป่าซางวิวัฒน์ หมู่  
12 บ้านข้าวแตะ และหมู่ 15 บ้านใหม่ม่วงคำ
- 5) ระยะเวลาที่น้ำท่วมขังนานที่สุด จำนวน 2 วัน ประมาณห้วงเดือนกรกฎาคม – กันยายน
- 6) สาเหตุหลักที่น้ำท่วมขัง คือ ทางระบายน้ำ ลำน้ำ ลำเหมือง และลำห้วยต้นเขิน แคบไม่สามารถ  
ระบายน้ำได้ทัน รวมทั้ง ขาดการวางระบบวางท่อระบายน้ำที่เหมาะสมกับพื้นที่และปริมาณน้ำที่ระบาย  
รวมทั้งน้ำป่าไหลหลาก

#### ป่าไม้

พื้นที่หมู่บ้านที่มีป่าชุมชน ได้แก่ บ้านม่วงคำ หมู่ที่ 4 บ้านนางแลใน หมู่ที่ 7 บ้านป่ารก หมู่ที่ 8 บ้าน  
ดอยก๊วก หมู่ที่ 9 บ้านป่าซางวิวัฒน์ หมู่ที่ 10 บ้านดาวดิงส์ หมู่ที่ 11 บ้านข้าวแตะ หมู่ที่ 12 บ้านแม่ปุกคา หมู่  
ที่ 13 บ้านร่องปลาคว่ำ หมู่ที่ 14 บ้านใหม่ม่วงคำ หมู่ที่ 15 และป่าชุมชนที่มีระบบนิเวศน์ ที่มีความอุดม  
สมบูรณ์ที่สุดในพื้นที่คือ ป่าชุมชนในหมู่ที่ 10 บ้านป่าซางวิวัฒน์ สำหรับป่าไม้ที่อยู่ด้านทิศตะวันตกส่วน  
ใหญ่เป็นป่าสงวน ตั้งอยู่บนดอยลิไซ่ บ้านนางแลใน หมู่ที่ 7 ซึ่งเป็นป่าต้นน้ำของน้ำตกนางแลใน

**ภูเขา**

- 1 ดอยดั่ง อยู่ในหมู่ที่ 7 บ้านนางแลใน
- 2 ดอยลิไซ่ อยู่ในหมู่ที่ 7 บ้านนางแลใน

## กรอบแนวคิดและข้อเสนอแนะเชิงนโยบายในการพัฒนาเมืองน่าอยู่อัจฉริยะ (Smart City)

### 1. วิสัยทัศน์การพัฒนาเมืองอัจฉริยะ

“เมืองสุขภาพดี มีความปลอดภัย ใส่ใจสิ่งแวดล้อม”

### 2. เป้าหมายการพัฒนาเมืองอัจฉริยะ

2.1 การจัดการสิ่งแวดล้อม (Smart Environment) เทศบาลตำบลนางแลต้องการแก้ไขปัญหา และพัฒนา ด้านสิ่งแวดล้อมในพื้นที่ เช่นการบริหารจัดการขยะมูลฝอย, การบริหารจัดการน้ำเสีย, การบริหารจัดการ ด้านมลภาวะทางอากาศ ฝุ่นละออง หมอกควัน ไฟป่า PM 2.5 และการป้องกันดูแลรักษาป่าไม้แหล่งต้นน้ำ ธรรมชาติ เป็นต้น

2.2 การบริหารภาครัฐอัจฉริยะ (Smart Governance) เทศบาลตำบลนางแล ต้องการปรับปรุงการ ให้บริการของภาครัฐแก่ประชาชนในพื้นที่เพื่อให้ประชาชนได้เข้าถึงแหล่งข้อมูลและแหล่งสวัสดิการต่างๆของ ภาครัฐได้อย่างทั่วถึงและรวดเร็ว ไม่ว่าจะเป็น การเข้าถึงข้อมูลพื้นฐาน การเข้าถึงข้อมูลสิทธิต่างๆ รวมถึง ข่าวสารในตำบลป่าตึง ทั้งนี้ต้องการให้การพัฒนาภายในองค์กรเกิดความทันสมัย โดยการนำเทคโนโลยีและ นวัตกรรมต่างๆ มาพัฒนาและปรับปรุงกระบวนการทำงานในองค์กร เพื่อลดระยะเวลาในการดำเนินการ เพิ่ม ช่องทางการบริการให้แก่ประชาชน ผ่านทางช่องทางต่างๆ อาทิ ช่องทางออนไลน์ หรือapplication เป็นต้น

2.3 การดำรงชีวิตอัจฉริยะ (Smart Living) เทศบาลตำบลนางแล ต้องการให้บริการที่อำนวยความสะดวก ต่อการดำรงชีวิต เช่น การบริการด้านสุขภาพให้ประชาชนมีสุขภาพและสุขภาวะที่ดี โดยเฉพาะอย่างยิ่งเพื่อเข้า สู่สังคมสูงอายุ การเพิ่มความปลอดภัยของประชาชนด้วยการเฝ้าระวังภัยจากอาชญากรรม ไปจนถึงการ ส่งเสริมให้เกิดสิ่งอำนวยความสะดวกสำหรับการดำรงชีวิตที่เหมาะสม

2.4 เศรษฐกิจอัจฉริยะ (Smart Economy) เทศบาลตำบลนางแล ต้องการที่จะมุ่งเน้นเพิ่มประสิทธิภาพ และความคล่องตัวในการดำเนินธุรกิจด้านการเกษตร และการประยุกต์ใช้นวัตกรรม ในการพัฒนาเพื่อ ปรับเปลี่ยนธุรกิจการเกษตรให้มีคุณภาพ ลดต้นทุนและสร้างมูลค่ามากขึ้น

### 3. วัตถุประสงค์การพัฒนาเมืองอัจฉริยะ

เพื่อพัฒนาให้ตำบลนางแลเป็นเมืองที่ประชาชนมีคุณภาพชีวิตที่ดี ใช้ชีวิตได้อย่างปลอดภัยมีความสุข และใส่ใจสิ่งแวดล้อมในพื้นที่โดยใช้ระบบข้อมูลทุกด้านมาประมวลผลเพื่อแก้ไขปัญหาในพื้นที่โดยใช้เทคโนโลยี และนวัตกรรมต่างๆ เข้ามาช่วยแก้ไขปัญหา เพื่อให้เกิดความสะดวก รวดเร็ว และมีประสิทธิภาพ โดยการสร้าง เมืองที่มีการเติบโตด้วยนวัตกรรม เทคโนโลยีสมัยใหม่ ร่วมกับประชาชนในพื้นที่ ร่วมมือ เข้าใจ และขับเคลื่อน ไปพร้อมกับเมือง พร้อมด้วยการรักษาธรรมชาติและสิ่งแวดล้อมในพื้นที่ควบคู่กัน

#### 4. เหตุผลความจำเป็น และเป้าหมายการพัฒนาเมือง

1. มีระบบการจัดการขยะ ไม่ให้ขยะมีการตกค้าง
2. มีระบบให้บริการประชาชนหลากหลายช่องทาง อาทิ เช่น เว็บไซต์ application และ line OA เป็นต้น
3. มีระบบบริการที่ทำให้ประชาชนเข้าถึงแหล่งข้อมูลต่างๆของรัฐได้อย่างสะดวกและรวดเร็ว
4. ประชาชนสามารถเข้าถึงข้อมูลการเดินทางต่างๆ รวมถึงข้อมูลแหล่งท่องเที่ยวในตำบลนางแล
5. ประชาชนในตำบลนางแลสามารถเข้าถึงข่าวสารภายในตำบลได้อย่างสะดวกและรวดเร็ว
6. มีนวัตกรรมการพัฒนาเมือง เพื่อประสิทธิภาพการบริหารจัดการและการติดตามสถานะแวดล้อม
7. มีแหล่งข้อมูลพื้นฐานต่างๆให้ประชาชนได้เข้าถึง

#### 5. ตัวชี้วัดเมืองอัจฉริยะ

##### 5.1 ด้านสิ่งแวดล้อมอัจฉริยะ (Smart Environment)

เป้าหมาย 1 ระบบจัดการขยะ

1. ตารางการเก็บขยะของตำบลนางแล
2. ประชาชนทราบถึงตารางการเก็บขยะของเทศบาลในแต่ละพื้นที่
3. มีการประชาสัมพันธ์ให้ประชาชนรับรู้ถึงประโยชน์ของตารางการเก็บขยะและการไม่มีขยะตกค้างประเมินการให้บริการการเก็บขยะหลังเปิดแจ้งตารางการเก็บขยะ
4. ติดตั้งระบบ GPS tracking ที่รถบรรทุกขยะเพื่อให้สามารถบันทึกติดตามเส้นทางการจัดเก็บขยะ

##### 5.2 ด้านการบริการภาครัฐอัจฉริยะ (Smart Governance)

เป้าหมาย 1 เพิ่มประสิทธิภาพการบริการของหน่วยงานภาครัฐ (One Stop Service)

1. มีระบบการรับเรื่องร้องเรียนออนไลน์
2. อำนวยความสะดวกแก่ประชาชนที่มาติดต่อราชการ ให้สามารถรับบริการอย่างรวดเร็ว ช่วยประหยัดเวลาและค่าใช้จ่าย

### 3. เพิ่มความสะดวกในการทำงานให้กับหน่วยงานภาครัฐ

เป้าหมาย 2 แพลตฟอร์มรวบรวมข้อมูลหน่วยงานภาครัฐ และให้บริการแก่หน่วยงาน และประชาชน

1. มีแหล่งข้อมูลเพื่อนำไปใช้ในการวางแผนพัฒนาเมือง
2. ประชาชนสามารถเข้าถึงแหล่งข้อมูลพื้นฐานต่างๆได้อย่างสะดวกและรวดเร็ว

## 5.3 ด้านเศรษฐกิจอัจฉริยะ (Smart Economy)

เป้าหมาย 1 ตั้งศูนย์เรียนรู้เกษตรกรแม่นยำปลอดภัยสำหรับเกษตรกรในพื้นที่ด้านเกษตรอัจฉริยะ

- 1.ระบบควบคุมอัตโนมัติสำหรับหารปลูกพืช
- 2.ระบบปลูกพืชไม่ใช้ดินอัตโนมัติ
- 3.ระบบการกักเก็บหรือจัดการน้ำสำหรับการปลูกพืช
- 4.ระบบการจัดการพลังงานแสงอาทิตย์
- 5.ระบบกล้อง IP Camera ดูภาพจากระยะไกล

## 5.4 ด้านการดำรงชีวิตอัจฉริยะ (Smart Living)

เป้าหมาย 1 สร้างความปลอดภัยให้ประชาชนในพื้นที่

- 1.ระบบกล้อง CCTV ในจุดเสี่ยงที่จะเกิดอาชญากรรม หรือจุดเฝ้าระวังเหตุในพื้นที่
- 2.มีแหล่งข้อมูลเพื่อนำไปใช้ในการวางแผนแก้ไขปัญหาในพื้นที่
- 3.ประชาชนสามารถเข้าถึงแหล่งข้อมูลได้

เป้าหมาย 2 แพลตฟอร์มที่จัดเก็บข้อมูลเกี่ยวกับสุขภาพของประชาชน

- 1.ระบบสุขภาพอัจฉริยะเทศบาลตำบลนางแล
- 2.มีแหล่งข้อมูลสุขภาพของประชาชนในพื้นที่
- 3.มีข้อมูลเป็นรายบุคคล แยกกลุ่มหมวดหมู่ประชาชน เช่น กลุ่มผู้สูงอายุ กลุ่มผู้ป่วยติดเตียง กลุ่มเปราะบาง กลุ่มผู้มีปัญหาซ้ำซ้อน ประมวลผลข้อมูล จัดเก็บรายการรายละเอียดเกี่ยวกับการรักษา การนัดหมาย กำหนดการตรวจเยี่ยมตามระยะเวลา แผนที่ พิกัดที่อยู่ผู้ป่วยในภาวะต่าง ๆ ตลอดจนจนถึงมีระบบการติดตามแจ้งเตือนในกลุ่มผู้สูงอายุ หรือผู้ป่วยเรื้อรังที่มีปัญหา ไม่สามารถช่วยเหลือตัวเองได้

## 6. แนวทางการลงทุนและดำเนินการก่อสร้างพื้นฐานของเมืองอัจฉริยะ

### 6.1 ภาพรวมการลงทุนและดำเนินการก่อสร้างพื้นฐานของเมืองอัจฉริยะ

เทศบาลตำบลนางแลได้ดำเนินการจัดทำแผนพัฒนาท้องถิ่น 5 ปีประจำปีงบประมาณ พ.ศ. 2566 – 2570 ซึ่งมีความต่อเนื่องและเป็นแผนก้าวหน้าครอบคลุมระยะเวลาห้าปีโดยมีการทบทวนเพื่อปรับปรุงเป็นประจำทุกปีโดยเทศบาลตำบลนางแลได้ใช้แผนพัฒนาห้าปีเป็นกรอบในการจัดทำงบประมาณรายจ่ายประจำปีเพื่อให้มีการปฏิบัติให้บรรลุวัตถุประสงค์ตามโครงการที่กำหนดไว้ในแผนพัฒนาสามปีด้านโครงสร้างพื้นฐานด้านดิจิทัลเทศบาลตำบลนางแลนโยบายในการใช้ศูนย์บริหารจัดการข้อมูลสารสนเทศ (War Room) เพื่อบริหารจัดการข้อมูล

### 6.2 รูปแบบการลงทุนเพื่อความยั่งยืน/ Business Model

โครงการต่างๆมีการลงทุนโดยภาครัฐเป็นส่วนใหญ่โดยใช้งบประมาณของจังหวัดเชียงรายองค์กรปกครองส่วนท้องถิ่นและมีการลงทุนร่วมกับเอกชน(เน้นการทำงานแบบประชารัฐ)

### 6.3 งบประมาณ และแหล่งเงินทุน

โครงการต่างๆมีการลงทุนโดยภาครัฐเป็นส่วนใหญ่ โดยใช้งบประมาณสนับสนุนจากรัฐบาลจังหวัดเชียงรายองค์กรปกครองส่วนท้องถิ่นและมีการลงทุนร่วมกับเอกชน(เน้นการทำงานแบบประชารัฐ) ในบางโครงการ





รายละเอียดการพัฒนาพื้นที่เมืองอัจฉริยะและบริการระบบเมืองอัจฉริยะ

โครงการ	การดำเนินโครงการ
<b>สิ่งแวดล้อมอัจฉริยะ (Smart Environment)</b>	
1.โครงการจัดการขยะแบบบูรณาการเทศบาลตำบลนางแล	เริ่มดำเนินการในปี 2566 - 2567
<b>เศรษฐกิจอัจฉริยะ (Smart Economy)</b>	
1.โครงการศูนย์เรียนรู้โรงเรียนเกษตรแม่นยำปลอดภัยสำหรับผู้ประกอบการมืออาชีพด้านเกษตรอัจฉริยะ	เริ่มดำเนินการในปี 2566 - 2567
<b>การบริหารภาครัฐอัจฉริยะ (Smart Governance)</b>	
1.ระบบท้องถิ่นดิจิทัล (DGA)	เริ่มดำเนินการในปี 2566
<b>การดำรงชีวิตอัจฉริยะ (Smart Living)</b>	
1.โครงการรักษาความสงบเรียบร้อยและความปลอดภัยในชีวิตและทรัพย์สิน (บูรณาการแก้ไขปัญหาอาชญากรรม) ด้วยระบบกล้องโทรทัศน์วงจรปิด (CCTV System) เทศบาลตำบลนางแล	เริ่มดำเนินการในปี 2566 - 2567
2.โครงการการพัฒนาแพลตฟอร์มดิจิทัลข้อมูลเมืองเพื่อจัดการระบบสุขภาพอัจฉริยะของเทศบาลตำบลนางแล	เริ่มดำเนินการในปี 2566 - 2567

## 1. สิ่งแวดล้อมอัจฉริยะ (Smart Environment)

### 1.1 ตารางสรุปบริการระบบอัจฉริยะ/กิจกรรม/ โครงการ ด้านสิ่งแวดล้อมอัจฉริยะ (Smart Environment)

บริการระบบอัจฉริยะ/ กิจกรรม/ โครงการ (Solutions)	เทคโนโลยี/นวัตกรรม	เป้าหมาย	ตัวชี้วัด	ระยะเวลา ดำเนินการ	งบประมาณ	หน่วยงาน รับผิดชอบ
1.การจัดการขยะแบบบูรณาการเทศบาลตำบลนางแล	-GPSS -แพลตฟอร์มเก็บข้อมูลสถานที่บ้านผู้ใช้งานรถขยะ google maps -แพลตฟอร์มให้ผู้ใช้งานดูวันเวลา หรือจุดเก็บขยะของรถแบบRealtime	-แก้ไขปัญหาการจัดการขยะภายใน ตำบลนางแลให้เกิดความยั่งยืน -จัดระบบเพื่อให้เกิดความทันสมัย และง่ายต่อการใช้งาน -ประชาชนมีส่วนร่วมในการบริหาร จัดการขยะในชุมชน -มีระบบการกำจัดขยะที่ได้มาตรฐาน -ประชาสัมพันธ์และอบรมให้ความรู้เรื่องการคัดแยกและกำจัด ขยะ ในสถานศึกษาและชุมชน	-จำนวนขยะที่เผาในเตาลดลง -คนเข้าใช้งานแพลตฟอร์มมากกว่า70 % ประชากรทั้งหมด 16 หมู่บ้าน	12 เดือน	280,000	กองสาธารณสุขและสิ่งแวดล้อมเทศบาลตำบลนางแล

## 1.2 คำอธิบายบริการ/ กิจกรรม/ โครงการโดยสังเขป

1) ชื่อบริการ/ กิจกรรม/ โครงการ : การจัดการขยะแบบบูรณาการเทศบาลตำบลนางแล

## 1.3 ความสอดคล้องกับโจทย์ปัญหาเมือง และกลุ่มเป้าหมายผู้รับประโยชน์

จากการพัฒนาด้านการค้าการท่องเที่ยวที่ขยายตัวเพิ่มขึ้น จะทำให้เกิดขยะในครัวเรือน ร้านค้า ร้านอาหาร ที่มีปริมาณเพิ่มขึ้นทุกวันทำให้ไม่สามารถกำจัดขยะมูลฝอยได้ทันและหมดไปได้ จึงเกิดปัญหามลพิษจากขยะขึ้น จึงต้องเพิ่มประสิทธิภาพในการจัดเก็บขยะในพื้นที่โดยการติด GPS Tracking เพื่อแสดงให้ประชาชนในพื้นที่เทศบาลตำบลนางแลสามารถทราบ วัน และเวลา หรือจุดเก็บขยะของรถแบบ Realtime และสามารถทราบถึงข้อมูลปริมาณขยะในแต่ละเดือนว่ามี的增加ขึ้น หรือ ลดลงในแต่ละเดือนมากน้อยเพียงใด เพื่อช่วยในการสร้างความเข้าใจกับประชาชนในพื้นที่ในการจัดวัน เวลา ที่จะเก็บขยะในแต่ละพื้นที่หมู่บ้านในเขตเทศบาลตำบลนางแล กลุ่มเป้าหมายคือประชาชนใน 16 หมู่บ้าน ในเขตเทศบาลตำบลนางแล

## 1.4 วิธีการ ขั้นตอนการดำเนินงาน ระยะเวลาดำเนินการ

การดำเนินการ ระยะเวลาดำเนินการ เดือน ตุลาคม 2565 - กันยายน 2566 กำหนดพื้นที่เป้าหมาย Cluster 1 ประกอบด้วย ชุมชนในพื้นที่เทศบาลตำบลนางแล จำนวน 3 ชุมชน ได้แก่ หมู่ที่ 1 ชุมชนบ้านป่าห่า หมู่ที่ 11 ชุมชนบ้านดาวดิงส์ และ หมู่ที่ 16 ชุมชนบ้านสันต้นขาม

### การจัดการขยะต้นทาง

- 1) รณรงค์การลดการใช้ คัดแยกขยะมูลฝอย และนำขยะมูลฝอยไปใช้ประโยชน์ ภายใต้หลักการ 3Rs คือ Reduce (การใช้น้อย) Reuse (การใช้ซ้ำ) และ Recycle (การนำกลับมาใช้ใหม่)
- 2) รณรงค์ให้ครัวเรือนมีการคัดแยกขยะมูลฝอย ทั้ง 4 ประเภท ได้แก่
  - 2.1) ขยะทั่วไป เช่น กระดาษชำระ ถุงพลาสติก กล่องโฟม หลอดกาแฟ ซองขนม กล่องนม ฯลฯ
  - 2.2) ขยะอินทรีย์ เช่น เศษอาหาร เศษผัก เปลือกผลไม้ ใบไม้ ฯลฯ
  - 2.3) ขยะรีไซเคิล เช่น แก้ว พลาสติก กระป๋องอลูมิเนียม เศษเหล็ก กระดาษ ฯลฯ
  - 2.4) ขยะอันตราย เช่น หลอดไฟฟ้า แบตเตอรี่ ถ่านไฟฉาย กระป๋องสเปรย์ ภาชนะบรรจุสารเคมี ฯลฯ
- 3) รณรงค์ให้ครัวเรือนลดการใช้ขยะมูลฝอยตาม ข้อ 2.1) ตั้งแต่ต้นทาง ดำเนินการจัดการขยะมูลฝอยตาม ข้อ 2.2) เองภายในครัวเรือน โดยจัดทำถังขยะเปียกลดโลกร้อนสำหรับกำจัดเศษอาหารทุก

ครัวเรือน นำขยะมูลฝอยตาม ข้อ 2.3) จำหน่ายหรือร่วมกิจกรรมธนาคารขยะรีไซเคิลตามที่กำหนดจัดตั้งขึ้น และนำขยะ มูลฝอยตาม ข้อ 2.4) ไปรวบรวมไว้ ณ จุดพักขยะอันตรายชุมชน ที่ตั้งอยู่ตามจุดที่ชุมชนกำหนด

#### การจัดการขยะกลางทาง

- 1) เทศบาลตำบลนางแล จัดหาและกำหนดจุดรวบรวมขยะมูลฝอยทั่วไป
- 2) เทศบาลตำบลนางแล ดำเนินการเก็บและขนขยะมูลฝอยทั่วไปจากครัวเรือน โดยพนักงานเก็บ ขน และกำจัดขยะมูลฝอยของเทศบาลตำบลนางแล

#### การจัดการขยะปลายทาง

- 1) เทศบาลตำบลนางแล ดำเนินการกำจัดขยะมูลฝอยทั่วไปชุมชนโดยวิธีการเผาด้วยเตาเผาขยะมูลฝอยชุมชนแบบไร้มลพิษ
- 2) เทศบาลตำบลนางแล ดำเนินการเก็บขนขยะอันตรายชุมชนทุกไตรมาส เพื่อนำไปพัก ณ จุดพักขยะอันตรายรวมของเทศบาลตำบลนางแล และนำส่งกำจัดอย่างถูกหลักวิชาการโดยมีองค์การบริหารส่วนจังหวัดเชียงรายรับผิดชอบ

#### 1.5 ผลลัพธ์ที่คาดหวัง

- แก้ไขปัญหาการจัดการขยะภายใน ตำบลนางแลให้ลดลง
- จัดระบบเพื่อให้เกิดความทันสมัย และง่ายต่อการใช้งาน
- ประชาชนมีส่วนร่วมในการบริหาร จัดการขยะในชุมชน
- มีระบบการกำจัดขยะที่ได้ มาตรฐาน
- ประชาสัมพันธ์และอบรมให้ ความรู้เรื่องการคัดแยกและกำจัด ขยะ ในสถานศึกษาและชุมชน

#### 1.6 ผลกระทบในเชิงเศรษฐกิจและสังคม

ชุมชนมีการคัดแยกขยะมูลฝอยต้นทางและมีการกำจัดขยะอินทรีย์ (ขยะเปียก) ได้เองตั้งแต่ครัวเรือน เช่น การจัดทำถังขยะเปียกลดโลกร้อน การทำปุ๋ยหมักขยะอินทรีย์ การนำเศษอาหารเหลือทิ้งไปเลี้ยงสัตว์ เป็นต้น ชุมชนมีส่วนร่วมในการลดขยะมูลฝอยตั้งแต่ต้นทางตามหลักการ “แยกก่อนทิ้ง” ขยะมูลฝอยชุมชนได้รับการบริหารจัดการ ลดปัญหาการร้องเรียนและแก้ไขปัญหาขยะตกค้าง

#### 1.7 ตัวชี้วัดความสำเร็จของบริการ/ กิจกรรม/ โครงการ

- จำนวนขยะที่เผาใน เตาลดลง
- คนเข้าใช้งานแพตฟอรมมากกว่า70 % ประชากรทั้งหมด 16 หมู่บ้าน

## 1.8 รูปแบบการลงทุน และ/ หรือ Business Model

งบประมาณจากเทศบาลตำบลนางแล

## 1.9 ผู้รับผิดชอบหลัก/ รอง

กองสาธารณสุข และสิ่งแวดล้อม เทศบาลตำบลนางแล

## 2. เศรษฐกิจอัจฉริยะ (Smart Economy)

### 2.1 ตารางสรุปบริการระบบอัจฉริยะ/กิจกรรม/ โครงการ ด้านสิ่งแวดล้อมอัจฉริยะ (Smart Environment)

บริการระบบอัจฉริยะ/ กิจกรรม/ โครงการ (Solutions)	เทคโนโลยี/นวัตกรรม	เป้าหมาย	ตัวชี้วัด	ระยะเวลาดำเนินการ	งบประมาณ	หน่วยงาน รับผิดชอบ
1.โครงการศูนย์ เรียนรู้โรงเรียนเกษตร แม่นยำปลอดภัย สำหรับผู้ประกอบการ มีอาชีพด้านเกษตร อัจฉริยะ	1.ระบบควบคุมอัตโนมัติ สำหรับหารปลูกพืช 2.ระบบปลูกพืชไม่ใช้ดิน อัตโนมัติ 3.ระบบการกักเก็บหรือ จัดการน้ำสำหรับการปลูก พืช 4.ระบบการจัด การพลังงานแสงอาทิตย์ 5.ระบบกล้อง IP Camera ดูภาพจาก ระยะไกล	-เพื่อเป็นศูนย์เรียนรู้สำหรับผู้ ประกอบอาชีพด้านการเกษตรและ มีข้อมูลในการทำการเกษตร -เพื่อให้ผู้ประกอบอาชีพด้าน การเกษตรได้เรียนรู้เทคโนโลยี ทางการเกษตร -เพื่อพัฒนาทักษะผู้ประกอบอาชีพ ด้านการเกษตร สามารถนำความรู้ ทางการเกษตรสร้างรายได้อย่าง มั่นคง ยั่งยืน	ร้อยละ 80 ของผู้ ศึกษาดูงาน สามารถนำไปต่อ ยอดผลผลิต หรือ ก่อให้เกิดอาชีพ เสริม อาชีพหลัก และสามารถ พัฒนาต่อยอดได้	6 เดือน	756,176	เทศบาลตำบล นางแล และ สถาบันพัฒนา ฝีมือแรงงาน 20 จังหวัดเชียงราย

## 2.2 คำอธิบายบริการ/ กิจกรรม/ โครงการโดยสังเขป

- ชื่อบริการ/ กิจกรรม/ โครงการ

โครงการศูนย์เรียนรู้โรงเรียนเกษตรแม่นยำปลอดภัยสำหรับผู้ประกอบการมืออาชีพด้านเกษตรอัจฉริยะ

- ความสอดคล้องกับโจทย์ปัญหาเมือง และกลุ่มเป้าหมายผู้รับประโยชน์

เกษตรกรในพื้นที่ตำบลนางแลมักจะประสบปัญหาาราคาพืชผลทางการเกษตรตกต่ำ ขาดตลาดรองรับ และขาดการรับประกันทางราคาพืชผลทางการเกษตรจากภาครัฐ และขาดการสร้างเอกลักษณ์ผลิตภัณฑ์ชุมชนให้มีคุณภาพและได้มาตรฐานที่ตลาดต้องการ ทำให้พืชผลทางการผลิตไม่สามารถระบายได้ เน่าเสีย เกษตรกรขาดทุน จึงได้จัดตั้งศูนย์การเรียนรู้โรงเรียนเกษตรแม่นยำปลอดภัยขึ้น เพื่อสร้างความรู้ในการทำการเกษตรโดยใช้นวัตกรรม เทคโนโลยี เข้ามาช่วยให้ให้สินค้าการเกษตรในพื้นที่มีคุณภาพที่ดีขึ้นและมีมาตรฐานรองรับ และหาตลาดรองรับผลผลิตในอนาคต กลุ่มเป้าหมายเกษตรกรในพื้นที่ตำบลนางแล

- วิธีการ ขั้นตอนการดำเนินงาน ระยะเวลาดำเนินการ

ขั้นตอนที่ 1 สำรวจพื้นที่เพื่อดำเนินการสร้างโรงเรียน ระยะเวลา 2 เดือน

ขั้นตอนที่ 2 ดำเนินการจัดส่งข้อมูลให้หน่วยงานที่เกี่ยวข้องพิจารณา ระยะเวลา 1 เดือน

ขั้นตอนที่ 3 ดำเนินการสรุปพื้นที่ที่ขอดำเนินการสร้างโรงเรียน ระยะเวลา 1 เดือน

ขั้นตอนที่ 4 ดำเนินการจัดซื้อจัดสร้างบริษัทที่จะดำเนินการโครงการ ระยะเวลา 2 เดือน

ขั้นตอนที่ 5 ดำเนินการสร้างโรงเรียน และรับสมัครผู้ดูแลโรงเรียน ระยะเวลา 5 เดือน

ขั้นตอนที่ 6 ดำเนินการจัดกิจกรรม ฝึกอบรมให้กับผู้ดูแล ระยะเวลา 3 วัน 2 คืน

ขั้นตอนที่ 7 ดำเนินการตรวจรับวัสดุ ครุภัณฑ์ โครงสร้าง ตามกรอบของการตรวจ ระยะเวลา 2 วัน

ขั้นตอนที่ 8 ดำเนินการส่งมอบโรงเรียน และเปิดโครงการเพื่อให้ผู้ที่สนใจเข้าศึกษาดูงาน โดยกำหนดกลุ่มเป้าหมายจำนวน 340 คนต่อแห่ง ซึ่งทั้งประเทศมีจำนวน 95 แห่ง กลุ่มเป้าหมายจำนวน 32,300 คน ในระยะเวลา 6 เดือน

- ผลลัพธ์ที่คาดหวัง

เชิงปริมาณ จำนวนผู้เข้าศึกษาดูงานจำนวน 340 คน

- ระยะสั้น ร้อยละ 50 ของจำนวนผู้เข้าศึกษาดูงานสามารถนำไปปรับใช้ในการต่อยอด หรือนำไปปรับใช้ให้เกิดประโยชน์ในด้านการเกษตร
- ระยะกลาง ร้อยละ 70 ของจำนวนผู้เข้าศึกษาดูงานนำไปใช้จริงในภาคอุตสาหกรรม ภาคการเกษตร และสร้างงานให้กับผู้อื่น
- ระยะยาว ร้อยละ 90 ของจำนวนผู้เข้าศึกษาดูงานมีโรงเรือนเป็นของตนเอง เพื่อสร้างเป็นศูนย์ศึกษาของกลุ่มภายในชุมชน และเป็นตัวแทนการกระจายองค์ความรู้ให้กับผู้ที่สนใจในเกษตรอัจฉริยะ

### เชิงคุณภาพ

- ระยะสั้น สามารถสร้างผลิตภัณฑ์ทางการเกษตรที่มีคุณภาพ ปลอดภัย เมาไว้กินไว้ขาย หรือแลกเปลี่ยน ในชุมชน
  - ระยะกลาง สามารถสร้างรายได้ให้กับครอบครัวในเรื่องของการเป็นผู้สร้างอาชีพให้กับผู้อื่น และชี้เป้าหมายของการจัดลิสต์สินค้าทางการเกษตร
  - ระยะยาว มีผลิตภัณฑ์ทางการเกษตรที่ส่งขายในพื้นที่ชุมชน ตำบล อำเภอ จังหวัด และมุ่งเน้นการสร้างงานสร้างอาชีพให้กับผู้ที่ทำเกษตร หรือผู้ที่สนใจอยากเปลี่ยนอาชีพ
- ผลกระทบในเชิงเศรษฐกิจและสังคม

### ด้านเชิงบวก

- เป็นศูนย์เรียนรู้สำหรับแรงงานที่สนใจจะประกอบอาชีพทางการเกษตรและมีข้อมูลในการตัดสินใจทำเกษตรกรรม
- มีรายได้จากการทำเกษตรตลอดทั้งปี
- มีสินค้าจากเกษตรจำนวนมาก
- เพื่อให้ผู้ว่างงาน แรงงานนอกระบบ และแรงงาน ค้นถิ่นที่มีความสนใจ จะประกอบอาชีพทางการเกษตรได้เรียนรู้เทคโนโลยีทางการเกษตร เช่น ระบบควบคุมอัตโนมัติ สำหรับการปลูกพืช ระบบปลูกพืชโดยไม่ใช้ดินอัตโนมัติ ระบบการกักเก็บหรือจัดการน้ำ สำหรับการปลูกพืช ระบบการจัดการพลังงานแสงอาทิตย์ระบบ กล้อง IP Camera ดูภาพจากระยะไกล
- เพื่อให้ผู้ว่างงาน แรงงานนอกระบบและแรงงานค้นถิ่นได้รับการพัฒนาทักษะฝีมือ สามารถนำความรู้ที่ได้ ไปประกอบอาชีพทางการเกษตรสร้างรายได้อย่างมั่นคง ยั่งยืน

### ด้านเชิงลบ

- ขาดแรงงานในภาคอุตสาหกรรม



- สินค้าทางการเกษตรมีราคาต่ำลง
- ที่การจ้างงานชาวต่างชาติจำนวนมากแทนคนไทยที่ทำการเกษตรแนวใหม่

### แนวทางการแก้ไขปัญหา

ให้ความรู้เรื่องการแบ่งเวลาการทำงานของผู้ที่สนใจจะทำงาน เพื่อให้เกิดประโยชน์ทั้งสองทาง ทั้งผู้ประกอบการภาคอุตสาหกรรม รัฐวิสาหกิจ รัฐ เพื่อให้ลดการจ้างงานของกลุ่มชาวต่างชาติ (กลุ่มต่างดาว) ที่จะเข้ามาสร้างอาชีพในประเทศ

- ตัวชี้วัดความสำเร็จของบริการ/ กิจกรรม/ โครงการ

ร้อยละ 80 ของผู้ศึกษาดูงานสามารถนำไปต่อยอดผลิต หรือก่อให้เกิดอาชีพเสริม อาชีพหลัก เพื่อแสดงให้เห็นถึงการทำงานของตัวโครงการที่สร้างโครงการนี้ขึ้นมา และสามารถพัฒนาต่อยอดได้

- รูปแบบการลงทุน และ/ หรือ Business Model

งบประมาณจากภาครัฐ

- ผู้รับผิดชอบหลัก/ รอง

1. เทศบาลตำบลนางแล
2. สำนักงานพัฒนาฝีมือแรงงาน 20 จังหวัดเชียงราย

### 3. การบริหารภาครัฐอัจฉริยะ (Smart Governance)

#### 3.1 ตารางสรุป

บริการระบบอัจฉริยะ/ กิจกรรม/ โครงการ (Solutions)	เทคโนโลยี/ นวัตกรรม	เป้าหมาย	ตัวชี้วัด	ระยะเวลา ดำเนินการ	งบประมาณ	หน่วยงาน รับผิดชอบ
1. ระบบท้องถิ่นดิจิทัล (DGA)	- แพลตฟอร์ม และ แอปพลิเคชัน ท้องถิ่นดิจิทัล	- เพื่อพัฒนาระบบ สารสนเทศการบริหารงาน และให้บริการประชาชนได้ อย่างมีประสิทธิภาพ - เพื่อนำเทคโนโลยีมา ประยุกต์ใช้กับกระบวนการ ภายในองค์กรและปรับปรุง คุณภาพการให้บริการ ประชาชน - สนับสนุนและส่งเสริมการ ขับเคลื่อนเทศบาล เปลี่ยนแปลงไปสู่การเป็น องค์กรดิจิทัล	- จำนวนผู้ใช้บริการในระบบ DGA ไม่น้อยกว่า 100 รายต่อ เดือน - ประสิทธิภาพในการ ให้บริการประชาชนของ เจ้าหน้าที่เทศบาลตำบลนาง แลเพิ่มขึ้น - ลดระยะเวลาในการ ดำเนินการเสนอหนังสือ ราชการ ลดลงไม่น้อยกว่า ร้อยละ 50	12 เดือน	95,000	เทศบาล ตำบลนางแล

### 3.2 คำอธิบายบริการ/ กิจกรรม/ โครงการโดยสังเขป

- ชื่อบริการ/ กิจกรรม/ โครงการ

ระบบท้องถิ่นดิจิทัล (DGA) เทศบาลตำบลนางแล

- ความสอดคล้องกับโจทย์ปัญหาเมือง และกลุ่มเป้าหมายผู้รับประโยชน์

ตำบลนางแล มีการขยายตัวทางเศรษฐกิจ และการขยายตัวของเมืองจากสังคมชนบทเข้าสู่เมืองกึ่งชนบท มีประชาชนในพื้นที่เพิ่มจำนวนมาก มีผู้ประกอบการทั้งร้านขนาดเล็ก ไปจนถึงร้านขนาดใหญ่เพิ่มมากขึ้น และยังมีศักยภาพทางด้านแหล่งท่องเที่ยวหลากหลาย มีความสมบูรณ์ทางธรรมชาติหลากหลาย เป็นแหล่งท่องเที่ยวทางธรรมชาติที่สำคัญคือ น้ำตกนางแลใน เกิดแหล่งท่องเที่ยวทางวัฒนธรรมอย่างนาขั้นบันได สถานที่ประกอบอาชีพโดยใช้ ภูมิปัญญาท้องถิ่นเพื่อการดำรงชีวิตของชนเผ่าอาข่า และลาหู่ ทั้งยังเป็นตำบลที่มีแหล่งท่องเที่ยวทางประวัติศาสตร์ที่สำคัญของประเทศตั้งอยู่ คือ พิพิธภัณฑสถานบ้านดำ ก่อตั้งโดยอาจารย์ถวัลย์ ดัชนี ศิลปินแห่งชาติ สาขาทัศนศิลป์ ประกอบกับยังเป็นแหล่งปลูกผลไม้เศรษฐกิจของประเทศไทยอย่างสับปะรดพันธุ์ภูแล และพันธุ์นางแล ทั้งนี้มีผู้มาขอรับบริการที่สำนักงานเทศบาลเป็นจำนวนมาก รวมถึงการแจ้งปัญหาของชาวบ้านในพื้นที่ การประสานกับเจ้าหน้าที่ที่รับผิดชอบเป็นไปได้อย่างล่าช้า และการดำเนินการเสนอหนังสือต่างๆภายในยังเป็นไปตามระบบราชการแบบเดิมทำให้การพิจารณาแก้ไขเรื่องแจ้งเหตุ และเรื่องร้องเรียนต่างๆใช้เวลาในการดำเนินการใช้เวลานาน และประชาชนต้องมาแจ้งด้วยตัวเอง ดังนั้นเทศบาลตำบลนางแล จึงได้นำระบบท้องถิ่นดิจิทัล (DGA) มาใช้ในการช่วยเพิ่มประสิทธิภาพในการดำเนินการเสนอเอกสารภายใน และการบริการประชาชนให้มีประสิทธิภาพ สะดวก สบาย รวดเร็ว ประชาชนสามารถใช้บริการติดต่อราชการได้ง่ายขึ้นโดยไม่จำเป็นต้องเข้ามาที่สำนักงานเทศบาลตำบลนางแล ลดขั้นตอนที่ไม่จำเป็นในการดำเนินการให้บริการประชาชน ให้เข้าถึงง่าย สะดวก รวดเร็ว และมีประสิทธิภาพ

- วิธีการ ขั้นตอนการดำเนินงาน ระยะเวลาดำเนินการ

**ขั้นตอนที่ 1.** เริ่มตั้งคาร์ระบบ และดำเนินการจัดอบรมการใช้ระบบท้องถิ่นดิจิทัลให้กับเจ้าหน้าที่เทศบาลตำบลนางแล ระยะเวลา 2 เดือน

**ขั้นตอนที่ 2.** เปิดใช้งานระบบท้องถิ่นดิจิทัล ในระบบสารบรรณภายใน สำนักงานเทศบาลตำบลนางแล ระยะเวลา 3 เดือน

**ขั้นตอนที่ 3.** ติดตามและประเมินผลโครงการ แก้ไขปรับปรุงระบบ ระยะเวลา 2 เดือน

**ขั้นตอนที่ 4.** เปิดใช้งานระบบท้องถิ่นดิจิทัลเทศบาลตำบลนางแล และดำเนินการจัดอบรมการใช้ให้กับผู้นำชุมชน ชาวบ้าน ในพื้นที่ 16 หมู่บ้าน ระยะเวลา 3 เดือน

**ขั้นตอนที่ 5.** ติดตามและประเมินผลโครงการ แก้ไขปรับปรุงระบบ 2 เดือน

■ ผลลัพธ์ที่คาดหวัง

- จำนวนผู้ใช้บริการในระบบ DGA ไม่น้อยกว่า 100 รายต่อเดือน
- ลดระยะเวลาในการดำเนินการเสนอหนังสือราชการ ลดลงไม่น้อยกว่า ร้อยละ 50
- ประสิทธิภาพในการให้บริการประชาชนของเจ้าหน้าที่เทศบาลตำบลนางแลเพิ่มขึ้น

■ ผลกระทบในเชิงเศรษฐกิจและสังคม

การขยายตัวของเมืองจากสังคมชนบทกลายเป็นสังคมแบบเมืองกึ่งชนบท และมีแหล่งท่องเที่ยวทางธรรมชาติมากมาย พร้อมทั้งเป็นแหล่งเพาะปลูกสับปะรดฤดูแล และสับปะรดนางแล มีประชาชนทั้งในพื้นที่ และผู้ประกอบการธุรกิจต่างๆ ที่ต้องใช้บริการเทศบาลตำบลนางแล แต่ยังคงมาติดต่อราชการด้วยตัวเองและมีปัญหาในการนำเอกสารมายื่นไม่ครบ ไม่ทราบระยะเวลาในการดำเนินการ รวมถึงการแจ้งปัญหา และการร้องเรียนปัญหาในพื้นที่ที่จะต้องแจ้งด้วยตนเองและมากดำเนินการที่ล่าช้า เพื่อแก้ไขปัญหาเทศบาลตำบลนางแลจึงได้ใช้ระบบการให้บริการแบบออนไลน์ หรือระบบท้องถิ่นดิจิทัล เพื่อให้ประชาชนสามารถดำเนินการติดต่อราชการ ชำระภาษี แจ้งเหตุที่เกิดขึ้นในพื้นที่ได้ทันที โดยที่ไม่ต้องเดินทางมาติดต่อราชการที่สำนักงานเทศบาลตำบลนางแล และเพิ่มประสิทธิภาพให้กับเจ้าหน้าที่ของเทศบาลตำบลนางแลให้สามารถดำเนินการได้อย่าง รวดเร็ว โปร่งใส และมีประสิทธิภาพ

■ ตัวชี้วัดความสำเร็จของบริการ/ กิจกรรม/ โครงการ

- ปริมาณผู้ใช้บริการในระบบต่อผู้ติดต่อราชการที่สำนักงานเทศบาลตำบลนางแล ไม่น้อยกว่าร้อยละ 80

- ความพึงพอใจของผู้ใช้บริการระบบท้องถิ่นดิจิทัล ร้อยละ 80
- ปริมาณการดำเนินการให้บริการเสร็จสิ้น ร้อยละ 90

■ รูปแบบการลงทุน และ/ หรือ Business Model)

งบประมาณจากภาครัฐเทศบาลตำบลนางแล

■ ผู้รับผิดชอบหลัก/ รอง

เทศบาลตำบลนางแล

## 4. การดำรงชีวิตอัจฉริยะ (Smart Living)

## 4.1 ตารางสรุป

บริการระบบอัจฉริยะ/ กิจกรรม/ โครงการ (Solutions)	เทคโนโลยี/นวัตกรรม	เป้าหมาย	ตัวชี้วัด	ระยะเวลา ดำเนินการ	งบประมาณ	หน่วยงาน รับผิดชอบ
1.โครงการรักษาความสงบ เรียบร้อยและความ ปลอดภัยในชีวิตและ ทรัพย์สิน (บูรณาการแก้ไข ปัญหาอาชญากรรม) ด้วย ระบบกล้องโทรทัศน์วงจร ปิด (CCTV System) เทศบาลตำบลนางแล	-ระบบกล้องโทรทัศน์ วงจรปิด (CCTV System) -Network ,System ,information security	-เพื่อให้ประชาชนมีความ ปลอดภัยในชีวิตและทรัพย์สิน มากยิ่งขึ้น -เพื่อเป็นการป้องปรามการก่อ อาชญากรรมในพื้นที่เขตเทศบาล ตำบลนางแล -เพื่อตรวจสอบเหตุการณ์ต่างๆ ที่ อาจเกิดขึ้นกับประชาชนหรือ ทรัพย์สินของประชาชน -เพื่อประโยชน์ในการสืบหาตัว ผู้กระทำผิด	-ระบบกล้องโทรทัศน์ วงจรปิด (CCTV System) จำนวน 32 ตัว เพื่อเฝ้าระวังรักษาความ ปลอดภัยในกับ ประชาชนและ นักท่องเที่ยวในพื้นที่ เทศบาลตำบลนางแล -ลดกระทำความผิดและ การก่ออาชญากรรมใน พื้นที่เขตเทศบาลตำบล นางแล	ตุลาคม 2565 ถึง กันยายน 2566	3,559,700 บาท	เทศบาลตำบล นางแล

บริการระบบอัจฉริยะ/ กิจกรรม/ โครงการ (Solutions)	เทคโนโลยี/นวัตกรรม	เป้าหมาย	ตัวชี้วัด	ระยะเวลา ดำเนินการ	งบประมาณ	หน่วยงาน รับผิดชอบ
2.โครงการการพัฒนาแพลตฟอร์มดิจิทัลข้อมูลเมืองเพื่อจัดการระบบสุขภาพอัจฉริยะของเทศบาลตำบลนางแล	-การประยุกต์ใช้งานและบริการ Application and Services -การจัดทำบัญชีข้อมูล (Data Catalog)	-เพื่อประเมินความพร้อมด้านดิจิทัลของเทศบาลตำบลนางแล -เพื่อจัดทำแผนแม่บทการพัฒนาด้านดิจิทัลเบื้องต้นของเทศบาลตำบลนางแล -เพื่อพัฒนาฐานข้อมูลกลางหรือแพลตฟอร์มดิจิทัลข้อมูลเมือง (City Digital Data Platform: CDDP) ด้านสาธารณสุขและสวัสดิการสังคมสำหรับเทศบาลตำบลนางแล -เพื่อพัฒนาแดชบอร์ดเมือง (City Data Dashboard) และแดชบอร์ดข้อมูลสาธารณสุขและสวัสดิการสังคมสำหรับเทศบาลตำบลนางแล	การบริการสาธารณสุขให้ครอบคลุมทั่วถึงในทุกกลุ่มและมีคุณภาพที่ดี พร้อมทั้งสนับสนุนให้ทุกภาคส่วนมีส่วนร่วมในการสร้างเสริมให้ประชาชนมีสุขภาพที่ดี และสร้างระบบรับมือปรับตัวต่อโรคอุบัติใหม่และอุบัติซ้ำที่เกิดจากการเปลี่ยนแปลงภูมิอากาศ	6 เดือน	2,820,300	กองสาธารณสุขและสิ่งแวดล้อม เทศบาลตำบลนางแล

### 3.4.5.2 คำอธิบายบริการ/ กิจกรรม/ โครงการโดยสังเขป/0

- ชื่อบริการ/ กิจกรรม/ โครงการ

โครงการรักษาความสงบเรียบร้อยและความปลอดภัยในชีวิตและทรัพย์สิน (บูรณาการแก้ไขปัญหายาอาชญากรรม) ด้วยระบบกล้องโทรทัศน์วงจรปิด (CCTV System) เทศบาลตำบลนางแล

- ความสอดคล้องกับโจทย์ปัญหาเมือง และกลุ่มเป้าหมายผู้รับประโยชน์

ตำบลนางแล มีศักยภาพทางด้านแหล่งท่องเที่ยวหลากหลาย มีความสมบูรณ์ทางธรรมชาติหลากหลายแขนงจนสร้างเอกลักษณ์ทางธรรมชาติ เป็นแหล่งท่องเที่ยวทางธรรมชาติที่สำคัญคือ น้ำตกนางแล ใน เกิดแหล่งท่องเที่ยวทางวัฒนธรรมอย่างนาขั้นบันได สถานที่ประกอบอาชีพโดยใช้ ภูมิปัญญาท้องถิ่นเพื่อการดำรงชีวิตของชนเผ่าอาข่า และลาหู่ ทั้งยังเป็นตำบลที่มีแหล่งท่องเที่ยวทางประวัติศาสตร์ที่สำคัญของประเทศตั้งอยู่ คือ พิพิธภัณฑสถานดำ ก่อตั้งโดยอาจารย์ถวัลย์ ดัชนี ศิลปินแห่งชาติ สาขาทัศนศิลป์ ประกอบกับยังเป็นแหล่งปลูกผลไม้เศรษฐกิจของประเทศไทยอย่างสับปะรดพันธุ์ภูแล และพันธุ์นางแล ทั้งนี้ปัจจุบันระบบควบคุม และการดูแลรักษาความปลอดภัยในชีวิตและทรัพย์สินของประชาชน นักท่องเที่ยว และผู้ใช้เส้นทางระบบขนส่งที่เข้ามาในพื้นที่ ยังขาดมาตรการและวิธีการที่ได้มาตรฐานสากล โดยยังไม่มี การนำเทคโนโลยีที่ทันสมัยด้านการสื่อสารเข้ามาควบคุม ดูแลระบบความปลอดภัย และให้ความสะดวกในการให้บริการแก่ประชาชนและนักท่องเที่ยวในพื้นที่อย่างจริงจัง ทำให้เกิดปัญหาต่างๆ เช่น ปัญหายาอาชญากรรม ปัญหายาเสพติด ปัญหามลพิษ เป็นต้น ดังนั้นจึงเห็นควรที่จะต้องมีการพัฒนาวิธีการในการป้องกันควบคุม และระบบรักษาความปลอดภัยให้ได้มาตรฐานในระดับสากล ซึ่งการติดตั้งระบบกล้องโทรทัศน์วงจรปิด (CCTV System) ภายในเขตพื้นที่เทศบาลตำบลนางแล จะช่วยให้การป้องกัน ควบคุมดูแล และแก้ไขปัญหาต่างๆ

กลุ่มเป้าหมาย/ผู้รับประโยชน์ของโครงการ

เพื่อเฝ้าระวังรักษาความปลอดภัยในชีวิตและทรัพย์สิน ป้องกันการกระทำความผิด และป้องกันการก่ออาชญากรรม ให้กับประชาชนและนักท่องเที่ยวในเขตพื้นที่เทศบาลตำบลนางแล จำนวน 16 หมู่บ้านครัวเรือนและประชาชนผู้รับประโยชน์ จำนวน 6,033 ครัวเรือน จำนวน 11,833 คน (ข้อมูลจากสำนักทะเบียนท้องถิ่น เทศบาลตำบลนางแล) และนักท่องเที่ยวที่เดินทางเข้ามาในเขตพื้นที่เทศบาลตำบลนางแล ประมาณปีละ 558,000 คน (ข้อมูลอ้างอิงจากพิพิธภัณฑสถานดำ)

■ วิธีการ ขั้นตอนการดำเนินงาน ระยะเวลาดำเนินการ

ลำดับ	ขั้นตอนการดำเนินงาน	ระยะเวลาดำเนินการ	
		เริ่มต้น (เดือน/ปี)	สิ้นสุด (เดือน/ปี)
1	จัดทำแผนการจัดซื้อจัดจ้าง	1 มีนาคม 2566	31 มีนาคม 2566
2	จัดทำราคากลาง	1 เมษายน 2566	30 เมษายน 2566
3	จัดทำร่างเอกสารประกวดราคาลิเล็กทรอนิกส์	1 พฤษภาคม 2566	31 พฤษภาคม 2566
4	ดำเนินการเผยแพร่เชิญชวน และส่งเอกสาร ประกวดราคา	1 มิถุนายน 2566	30 มิถุนายน 2566
5	กำหนดยื่นข้อเสนอและเสนอราคาทางระบบ อิเล็กทรอนิกส์	1 กรกฎาคม 2566	31 กรกฎาคม 2566
6	ลงนามสัญญาหรือข้อมตกลง	1 สิงหาคม 2566	5 สิงหาคม 2566
7	เริ่มก่อสร้าง / เริ่มดำเนินการ	5 สิงหาคม 2566	31 สิงหาคม 2566
8	ก่อสร้าง / ดำเนินการแล้วเสร็จ	1 กันยายน 2566	30 กันยายน 2566

■ ผลลัพธ์ที่คาดหวัง

เชิงปริมาณ

- ลดการเกิดปัญหาอาชญากรรม ปัญหายาเสพติด ปัญหามลพิษจากเดิมไม่น้อยกว่า ร้อยละ 50
- รายงานสรุปผลการดำเนินการโครงการตามขอบเขตระยะเวลา
- ลดการเกิดอุบัติเหตุในพื้นที่จากเดิมไม่น้อยกว่า ร้อยละ 50

เชิงคุณภาพ

- ประชาชนมีปลอดภัยในชีวิตและทรัพย์สินมากขึ้น
- การบริการประชาชนมีประสิทธิภาพ

■ ผลกระทบในเชิงเศรษฐกิจและสังคม

การดำเนินโครงการรักษาความสงบเรียบร้อยและความปลอดภัยในชีวิตและทรัพย์สิน (บูรณาการแก้ไขปัญหาอาชญากรรม) ด้วยระบบกล้องโทรทัศน์วงจรปิด (CCTV System) เทศบาลตำบลนางแลสามารถลดการเกิดปัญหาต่างๆในพื้นที่ เช่น ปัญหายาเสพติด ปัญหามลพิษ เป็นต้น พร้อมสร้างความปลอดภัยในชีวิตและทรัพย์สินให้กับประชาชนและนักท่องเที่ยวในพื้นที่ตำบลนางแลได้อย่างมีประสิทธิภาพ



- ตัวชี้วัดความสำเร็จของบริการ/ กิจกรรม/ โครงการ

-ประชาชนเข้าใช้ งาน และสามารถเข้าถึงบริการ ของทางเทศบาลตำบลนางแลได้อย่างทั่วถึงตลอดระยะห่างระหว่างประชาชนกับ องค์กรภาครัฐ ทั้งนี้ประชาชน สามารถเข้าใช้บริการของ ภาครัฐได้อย่างง่าย สะดวกและ รวดเร็ว

-ประชาชนเข้าใช้งานมากกว่า 80%ของประชากร ทั้งหมดของตำบลนางแล

- รูปแบบการลงทุน และ/ หรือ Business Model

งบประมาณภาครัฐเทศบาลตำบลนางแล

- ผู้รับผิดชอบหลัก/ รอง

เทศบาลตำบลนางแล

- ชื่อบริการ/ กิจกรรม/ โครงการ

โครงการการพัฒนาแพลตฟอร์มดิจิทัลข้อมูลเมืองเพื่อจัดการระบบสุขภาพอัจฉริยะของเทศบาลตำบลนางแล

- ความสอดคล้องกับโจทย์ปัญหาเมือง และกลุ่มเป้าหมายผู้รับประโยชน์

การพัฒนาของเทคโนโลยีในปัจจุบันและนวัตกรรมส่งผลให้เกิดการเปลี่ยนแปลงเศรษฐกิจและสังคมทุกระดับและทำให้เกิดความท้าทายทั้งในระดับประเทศ ระดับชุมชน และระดับปัจเจกบุคคล ที่จะต้องพึ่งพาการใช้เทคโนโลยีในการดำรงชีวิต ซึ่งความท้าทายนี้เกิดขึ้นจากสาเหตุหลายปัจจัย เช่น การเปลี่ยนแปลงสภาพภูมิอากาศ และการเปลี่ยนแปลงโครงสร้างทางสังคมและเศรษฐกิจ ในขณะเดียวกันความท้าทายนี้ได้นำมาสู่โอกาสในการพัฒนาและต่อยอดจากนวัตกรรมเพื่อพัฒนาคุณภาพชีวิตให้ดีขึ้น โดยเฉพาะการเปลี่ยนแปลงในระดับเมืองที่ได้รับผลกระทบจากการพัฒนาของเทคโนโลยีทำให้เมืองมีขีดความสามารถในการพัฒนาตนเองโดยพึ่งพิงศูนย์กลางได้น้อยลงมากยิ่งขึ้น การใช้แพลตฟอร์มข้อมูลเมืองจึงเป็นทางเลือกหนึ่งที่เป็นโอกาสในการนำเทคโนโลยีมาใช้ในการพัฒนาเมืองโดยใช้ข้อมูลเป็นตัวขับเคลื่อนที่สำคัญและยังเป็นการแก้ไขปัญหาที่เกิดขึ้นในปัจจุบันและวางแผนต่อยอดไปยังอนาคต

จากการเปลี่ยนแปลงในปัจจุบันนี้ทำให้เทศบาล และหน่วยงานต่าง ๆ ต้องมีการขับเคลื่อนด้วยการนำเทคโนโลยีดิจิทัลมาใช้ในการกระบวนการและการดำเนินงานของเทศบาล เพื่อให้สอดคล้องกับความต้องการของประชาชนและวิถีชีวิตที่เปลี่ยนไปเนื่องจากนิยามของความเป็นเมืองจะต้องมองถึงความต้องการและการแก้ไขปัญหาของประชาชนจะต้องมุ่งสู่การขับเคลื่อนที่ยั่งยืนมากขึ้น (United Nations, 2015) ทำให้แนวทางในการตัดสินใจจำเป็นต้องพึ่งพาข้อมูลสารสนเทศเป็นสำคัญ ในขณะเดียวกันแม้ว่าทิศทางการพัฒนาเมืองจะมุ่งใช้ข้อมูลเป็นหลัก แต่ยังคงพบถึงปัญหาการใช้งานข้อมูล เช่น การกระจายของข้อมูลที่ไม่เป็นระเบียบ ข้อมูลไม่มีความเชื่อมโยงระหว่างหน่วยงาน และสิทธิในการเข้าถึงข้อมูลมีอยู่อย่างจำกัด รวมถึงข้อมูลยังอยู่ในรูปแบบวัตถุ (Material Information) โดยไม่ได้อยู่ในรูปแบบดิจิทัล ซึ่งการเปลี่ยนผ่านไปสู่ระบบดิจิทัลจำเป็นต้องอาศัยการบูรณาการในเชิงข้อมูลของเทศบาล รวมถึงเทศบาลจะต้องมีประสบการณ์ ความรู้ และทักษะในการจัดทำระบบฐานข้อมูลกลาง ดังนั้น การเรียนรู้แบบการทำจริงโดยใช้กระบวนการศึกษาโดยใช้โครงงานเป็นฐาน เช่น การพัฒนาแพลตฟอร์มดิจิทัลข้อมูลเมือง (City Digital Data Platform: CDDP) เพื่อไปใช้ในการบริหารจัดการ ดูแล หรือแก้ไขปัญหาเมือง จึงเป็นส่วนสำคัญที่สามารถทำให้เทศบาลและหน่วยงานต่าง ๆ เกิดประสบการณ์ ความรู้ และนำไปสู่การมีทักษะในการจัดทำฐานข้อมูลกลางของเมืองเพื่อนำไปต่อยอดในการบริหารต่อไป

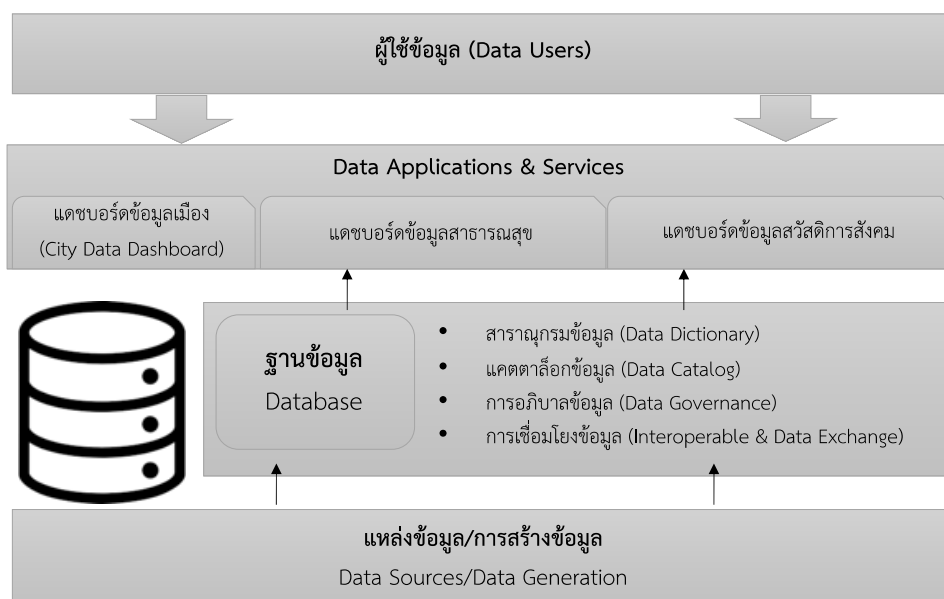
แพลตฟอร์มดิจิทัลข้อมูลเมืองเป็นระบบฐานข้อมูลกลางที่มีความสำคัญ เพราะเป็นแหล่งรวบรวมข้อมูลดิจิทัลที่เชื่อมโยงระหว่างเทศบาล หน่วยงานเอกชน และประชาชนของเมืองที่เป็นระบบ และมีความปลอดภัยสูง ซึ่งแพลตฟอร์มดิจิทัลข้อมูลเมืองยังเป็นหัวใจสำคัญของการเปลี่ยนแปลง (Game Changer) จาก

การพัฒนาและบริหารจัดการเมืองในรูปแบบดั้งเดิมไปสู่การพัฒนาและบริหารเมืองแบบอัจฉริยะ โดยยกระดับด้วยการใช้ข้อมูลในระบบดิจิทัลร่วมกับภาคีเครือข่ายในการวางแผนและบริหารจัดการเมืองอย่างมีประสิทธิภาพ และนำไปสู่ประโยชน์อื่น ๆ ในด้านความสามารถในการช่วยเหลือและสนับสนุนการดำเนินงานของท้องถิ่น โดยเฉพาะอย่างยิ่งการพัฒนาแอปพลิเคชันและระบบต่าง ๆ ที่ตอบสนองการบริการประชาชนและรับมือกับปัญหาต่าง ๆ รวมถึงความท้าทายท่ามกลางการเปลี่ยนแปลงที่เกิดขึ้นในสังคม ตลอดจนการสร้างความสามารถในการแข่งขันโดยเป็นการปรับปรุงปัจจุบันเพื่อต่อยอดในอนาคต (สำนักงานสภาพัฒนาการเศรษฐกิจและสังคมแห่งชาติ, 2560)

หนึ่งในอำนาจหน้าที่ที่สำคัญของ อปท. คือการจัดการส่งเสริมสุขภาพ รวมถึงการส่งเสริมสวัสดิภาพของประชาชนทุกกลุ่มให้ได้รับสิทธิ ความเท่าเทียมอย่างครอบคลุม ภารกิจด้านการดูแลส่งเสริมการมีสุขภาพที่ดีเป็นภารกิจที่เกี่ยวข้องโดยตรงกับภาคประชาชน และเป็นงานสำคัญในพื้นที่ที่อปท. ต้องรับผิดชอบ การจัดทำโครงการส่งเสริมสุขภาพที่ดีของประชาชนในพื้นที่ การควบคุมเกี่ยวกับการป้องกันควบคุมโรค และการดูแลผู้ป่วย และสนับสนุนทางการแพทย์ การช่วยเหลือกลุ่มเปราะบางและกลุ่มประชาชนต่าง ๆ ที่ต้องการการช่วยเหลืออย่างเร่งด่วนในยามเกิดสาธารณภัย การทำงานดังกล่าวในปัจจุบันมีการเก็บรวบรวมข้อมูลเป็นจำนวนมาก แต่อย่างไรก็ดีการดำเนินการจัดเก็บข้อมูล เพื่อนำไปต่อยอดเช่นการจัดทำสรุปข้อมูลหรือรายงาน ยังเกิดข้อจำกัดต่าง ๆ เช่น การขาดแนวทางใช้ข้อมูลร่วมกันหรือการบูรณาการข้อมูลภายในเทศบาล รวมถึงการจัดเก็บข้อมูลที่ไม่เป็นระบบ เป็นต้น

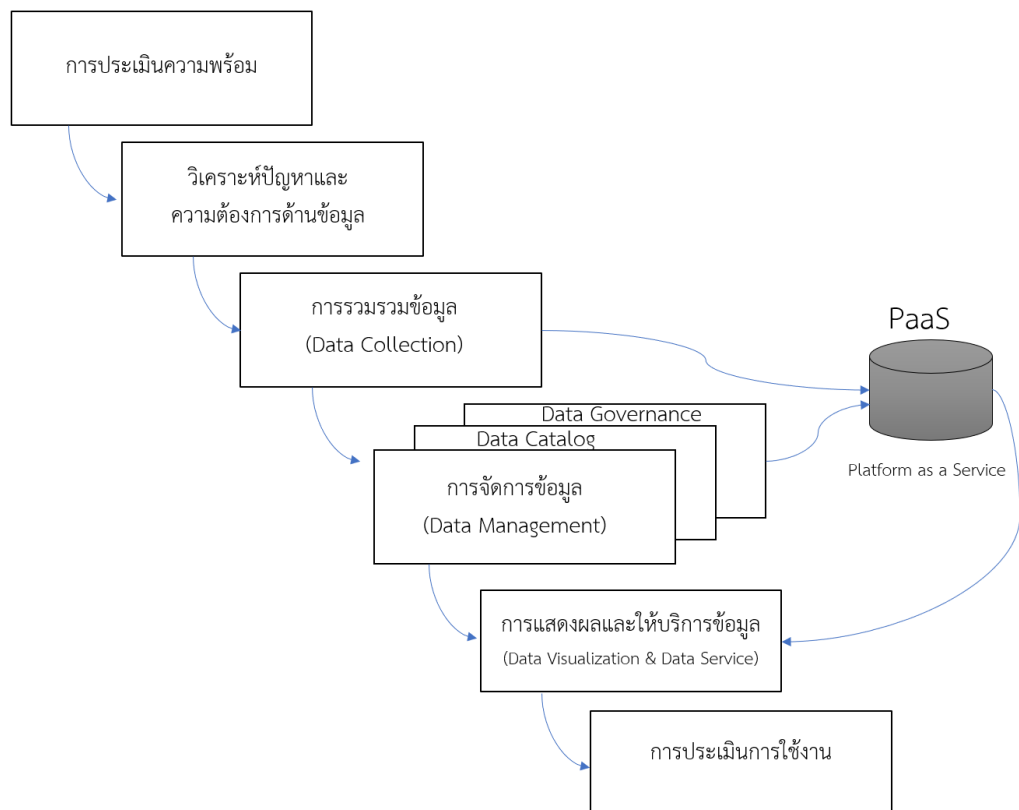
โครงการวิจัยนี้จึงมีเป้าหมายหลักเพื่อพัฒนาแพลตฟอร์มดิจิทัลข้อมูลเมืองเพื่อจัดการระบบสุขภาพอัจฉริยะ ที่จะนำไปสู่การมีระบบฐานข้อมูลด้านสุขภาพและสวัสดิการของประชาชนในพื้นที่ที่ครอบคลุมทุกกลุ่มในสังคม ซึ่งจะก่อให้เกิดความเสมอภาคในการเข้าถึงการบริการเพื่อนำไปสู่การมีสุขภาพที่ดีของประชาชน และเกิดการพัฒนาเมืองได้อย่างยั่งยืนโดยใช้ข้อมูล เทคโนโลยี และนวัตกรรมมาเป็นเครื่องมือ

- วิธีการ ขั้นตอนการดำเนินงาน ระยะเวลาดำเนินการ



กรอบการวิจัยการพัฒนาแพลตฟอร์มดิจิทัลข้อมูลเมืองเพื่อจัดการระบบสุขภาพอัจฉริยะสำหรับเทศบาลตำบลนางแล

จากแผนภาพดังกล่าวจะเห็นได้ว่า โครงการวิจัยนี้มีขอบเขตการดำเนินการวิจัยตั้งแต่งานจัดทำข้อมูลตั้งต้น การจัดทำฐานข้อมูลและนำเข้าสู่ระบบแพลตฟอร์มดิจิทัลข้อมูลเมือง และการพัฒนาต่อยอดข้อมูลให้สามารถใช้ประโยชน์ได้ในหลากหลายรูปแบบ ทั้งแดชบอร์ดข้อมูลเมือง แดชบอร์ดข้อมูลด้านการจัดการระบบสุขภาพและสวัสดิการสังคมที่แสดงผลการวิเคราะห์ข้อมูล (Data Analytic) ซึ่งเป็นประโยชน์แก่ผู้ใช้ข้อมูลในการบริหารจัดการท้องถิ่นและการวางแผนเพื่อบริหารจัดการภารกิจที่ส่งเสริมสุขภาวะและการกระจายสวัสดิการสังคมแก่ประชาชนในพื้นที่อย่างมีประสิทธิภาพ



ขั้นตอนการวิจัยการพัฒนาแพลตฟอร์มดิจิทัลข้อมูลเมืองสำหรับเทศบาลตำบลนางแล

ขั้นตอนการพัฒนาแพลตฟอร์มดิจิทัลข้อมูลเมืองเพื่อจัดการระบบสุขภาพอัจฉริยะของเทศบาล มีดังต่อไปนี้

1. ประเมินความพร้อมด้านดิจิทัล และลักษณะการเก็บข้อมูลของเทศบาล - เทศบาลมีความพร้อมด้านดิจิทัล เพื่อช่วยให้เทศบาลตระหนักถึงความสามารถทางดิจิทัล และประเมินว่าทางเทศบาลที่มีการเก็บข้อมูลอะไรไว้บ้าง และมีวิธีการข้อมูลอย่างไร จากนั้นจึงจัดทำแผนแม่บทการพัฒนาเทศบาลเพื่อพัฒนาด้านดิจิทัลของเทศบาลในแต่ละด้าน

2. รวบรวมข้อมูล - ดำเนินการรวบรวมในปัจจุบันของเทศบาล และวางแผนการจัดเก็บข้อมูลเพิ่มเติมเพื่อการจัดทำฐานข้อมูลด้านสุขภาพและสวัสดิการสังคม ซึ่งมีตัวอย่างหัวข้อข้อมูลที่สำคัญดังต่อไปนี้

a. ข้อมูลด้านสวัสดิการสังคม เช่น ข้อมูลผู้สูงอายุ ผู้ป่วยเรื้อรัง กลุ่มเปราะบาง ผู้ที่จะต้องได้รับสิทธิในการจ่ายเบี้ยยังชีพ

b. ข้อมูลอาสาสมัครสาธารณสุข

c. ข้อมูลสุขภาพของประชาชน เช่น ข้อมูลผู้ป่วยโรคไม่ติดต่อ โรคติดต่อ และการควบคุมโรคทุกกลุ่มวัย

d. Care Giver (ผู้ดูแล)

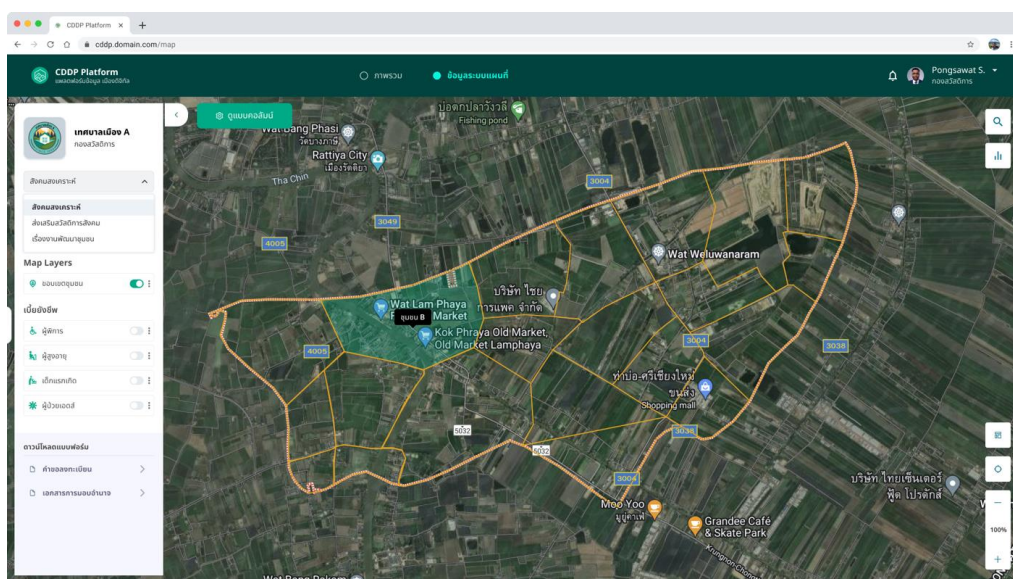
e. จิตอาสา

3. จัดทำสารานุกรม และ แคตตาล็อกข้อมูล (Data catalog and data dictionary) - เมื่อทราบลักษณะของข้อมูลที่ถูกจัดเก็บแล้ว ว่าในปัจจุบันกองงานของเทศบาลมีข้อมูลอะไร ต้องการใช้อข้อมูลอย่างไร แล้วจึงนำมาทำเป็นสารานุกรมและแคตตาล็อกข้อมูลของข้อมูลที่มีการจัดเก็บของเทศบาลในปัจจุบัน

4. ออกแบบระบบเชื่อมโยงข้อมูล - ออกแบบการเชื่อมโยงข้อมูลของแต่ละกองเข้าสู่ระบบแพลตฟอร์มดิจิทัลข้อมูลเมือง (City Digital Data Platform: CDDP) และออกแบบรูปแบบการแสดงผลข้อมูลของแต่ละกอง

5. แสดงผลข้อมูลในแพลตฟอร์มดิจิทัลข้อมูลเมือง (City Digital Data Platform: CDDP) - เมื่อข้อมูลถูกเข้าไปแสดงผลในรูปแบบดิจิทัลบนแพลตฟอร์ม เทศบาลสามารถนำข้อมูลไปบูรณาการต่อยอดได้

6. ดำเนินการประเมินการใช้งานและจัดทำรายงานฉบับสมบูรณ์



การแสดงผลข้อมูลในแพลตฟอร์มดิจิทัลข้อมูลเมือง (City Digital Data Platform: CDDP)

## 1. แผนการดำเนินการ

กิจกรรม	เดือนที่						ผลผลิตที่จะส่งมอบ	ร้อยละของกิจกรรม
	1	2	3	4	5	6		
การรวบรวมข้อมูลและจัดทำข้อมูลที่เกี่ยวข้อง	■	■					(-) ชุดข้อมูลดิจิทัลพื้นฐานของเทศบาล	30%
จัดทำแผนแม่บทการพัฒนาด้านดิจิทัล	■	■	■				(-) แผนแม่บทการพัฒนาด้านดิจิทัล	20%
จัดทำรายงานเบื้องต้น (Inception Report)			■				(-) รายงานเบื้องต้น	5%
การนำข้อมูลเขาและเชื่อมโยงข้อมูลเขาแพลตฟอร์มดิจิทัลข้อมูลเมือง		■	■	■			(-) แพลตฟอร์มดิจิทัลข้อมูลเมืองเพื่อจัดการระบบสุขภาพอัจฉริยะ	25%
การทดสอบใช้งานแพลตฟอร์มและการถ่ายทอดองค์ความรู้					■		ของเทศบาลตำบลนางแล	15%
จัดทำรายงานโครงการฉบับสมบูรณ์ (Final Report)						■	(-) รายงานฉบับสมบูรณ์	5%

- ผลลัพธ์ที่คาดหวัง

ผลผลิต ผลลัพธ์ ผลกระทบที่สำคัญของงานวิจัย และนวัตกรรมของโครงการวิจัยที่สอดคล้องกับ OKR ของแผนงานสำคัญ ตามช่วงระยะเวลา

ระยะเวลา	กิจกรรม	ผลผลิต (Output)	ผลลัพธ์ (Outcome)	ผลกระทบ (Impact)
เดือนที่ 1-3 (3 เดือน) Inception Report	(-) การรวบรวมและจัดทำชุดข้อมูลพื้นฐาน, สวัสดิการ, และสาธารณสุขที่เกี่ยวข้อง (-) ศึกษาและวิเคราะห์ความพร้อมทางด้านดิจิทัลของเทศบาล และจัดทำแผนแม่บทการ	(-) ชุดข้อมูลดิจิทัลพื้นฐานของเทศบาล (-) แผนแม่บทการพัฒนาดิจิทัลของเทศบาลเบื้องต้น (-) ชุดข้อมูลดิจิทัลด้านสวัสดิการและสาธารณสุข	(-) องค์กรปกครองส่วนท้องถิ่นในประเทศไทยเป็นเมืองนำอยู่อัจฉริยะที่มีการใช้ประโยชน์จากเทคโนโลยีและนวัตกรรมที่	(-) เทศบาลมีแผนแม่บทการพัฒนาด้านดิจิทัลของท้องถิ่นเพื่อนำไปสู่เมืองนำอยู่อัจฉริยะ (Digital Local Roadmap) ที่

	พัฒนาดิจิทัลของเทศบาลเบื้องต้น (-) จัดทำรายงานเบื้องต้น (Inception Report)	(-) รายงานเบื้องต้น (Inception Report)	ทันสมัยและชาญฉลาดเพื่อให้ประชาชนในเมือง โดยเฉพาะประชาชนกลุ่ม	ประกอบไปด้วยแนวทาง แผนปฏิบัติการ (Action Plan) และโครงการสำหรับการดำเนินการยกระดับความพร้อมด้านดิจิทัล (-) เทศบาลสามารถดูแลติดตาม และแจกจ่ายสวัสดิการให้กับกลุ่มผู้มีสิทธิที่จะได้รับ เช่น ผู้สูงอายุ ผู้พิการ กลุ่มเปราะบาง เป็นต้น อย่างเป็นธรรมและทั่วถึง (-) เทศบาลสามารถสามารถจัดการข้อมูลด้านการสาธารณสุขได้อย่างเป็นระบบสามารถนำข้อมูลไปต่อยอดในการให้บริการ จัดทำโครงการอันเกี่ยวเนื่องกับการสาธารณสุขของเมือง และส่งเสริมคุณภาพชีวิตของประชาชนในพื้นที่
เดือนที่ 4-6 (3 เดือน) รายงานวิจัยฉบับสมบูรณ์	(-) การนำข้อมูลเขา, เชื่อมโยงข้อมูลและระบบ, ทดสอบการใช้งานแพลตฟอร์มดิจิทัล ข้อมูลเมือง (-) การถ่ายทอดองค์ความรู้ (-) การจัดทำรายงานฉบับสมบูรณ์ (Final Report)	(-) แพลตฟอร์มดิจิทัลข้อมูลเมืองเพื่อจัดการระบบสุขภาพอัจฉริยะที่เกี่ยวข้องกับงานสาธารณสุข และในภารกิจที่เกี่ยวข้องกับงานส่งเสริมและสวัสดิการสังคม ทำให้สามารถจัดเก็บข้อมูลได้อย่างเป็นระบบ สามารถแสดงผลข้อมูลเชิงแผนที่ได้ และเจ้าหน้าที่และผู้บริหารของทางองค์กรปกครองส่วนท้องถิ่นสามารถเรียกดูรายงานสรุปข้อมูล (dashboard) สถานการณ์ต่าง ๆ ในด้านการสาธารณสุข การควบคุมโรคติดต่อ การส่งเสริมสุขภาพที่ดีในพื้นที่ (-) เจ้าหน้าที่เทศบาลมีความ	เปราะบาง กลุ่มผู้ด้อยโอกาส และผู้สูงอายุ ได้รับการดูแลและคุ้มครองสิทธิ มีคุณภาพชีวิต มีสุขภาพภาวะที่ดี เกิดความเสมอภาคและความเป็นอยู่ที่ดี มีความสุขอย่างยั่งยืน	

		เข้าใจการใช้งาน CDDP และการ จัดการ/ดูแลเบื้องต้น (-) รายงานฉบับ สมบูรณ์ (Final Report) (-) รายงาน ฉบับสมบูรณ์ (Final Report)		ประชาชนในพื้นที่ ได้รับการดูแลให้มี สุขภาพที่ดี ได้รับ ข้อมูลความรู้ด้าน สุขภาพ (-) เทศบาล สามารถพัฒนา เทคโนโลยีและ นวัตกรรมต่อยอด ได้ โดยมี แพลตฟอร์มดิจิทัล ข้อมูลเมืองเป็น โครงสร้างพื้นฐาน และเกิดการบูรณา การด้านข้อมูล ร่วมกันระหว่าง เทคโนโลยีต่าง ๆ ของทางเทศบาล
--	--	---	--	---

■ ผลกระทบในเชิงเศรษฐกิจและสังคม

ด้านสังคม /ด้านสาธารณสุข /ด้านชุมชนและพื้นที่ /ด้านสิ่งแวดล้อม

มีการดำเนินการปฏิบัติการงานเมืองที่ส่งผลต่อการแก้ไขปัญหาสาธารณสุขขององค์กรปกครองส่วนท้องถิ่นร่วมกับภาคส่วนต่าง ๆ ผลักดันให้เกิดการเปลี่ยนแปลงการพัฒนาในด้านการบริการสาธารณสุขและการพัฒนาเมือง สำหรับชุมชนเมืองขององค์กรปกครองส่วนท้องถิ่น เพื่อมุ่งเป้าหมายปฏิบัติการเพื่อสร้างเมืองที่น่าอยู่ ยั่งยืน เป็นมิตรกับสิ่งแวดล้อม

ด้านนโยบาย

นโยบายกรอบการพัฒนาขององค์กรปกครองส่วนท้องถิ่น ด้วยการเชื่อมองค์ความรู้วิทยาศาสตร์ วิจัย และนวัตกรรม เพื่อพัฒนาการให้บริการสาธารณะและการพัฒนาเมือง สนับสนุนนโยบายการกระจายศูนย์กลางความเจริญและการสร้างเมืองน่าอยู่ การพัฒนาภูมิภาค การพัฒนาเชิงพื้นที่ และ การพัฒนาเมืองอย่างทั่วถึงเป็นรูปธรรมมากขึ้น และมีแรงผลักดันให้มีการสร้างแผนการพัฒนาท้องถิ่นอย่างเป็นรูปธรรมที่



คำนึงถึงบริบทการพัฒนาเมืองของตนเอง รวมถึงผลักดันให้มีการกระจายอำนาจสู่ท้องถิ่นและเพิ่มอำนาจพิจารณาการดำเนินงานตามดุลยพินิจของท้องถิ่นมากขึ้น

#### ด้านเศรษฐกิจ

องค์กรปกครองส่วนท้องถิ่น เกิดการพัฒนาด้วยการลงมือทำจริง เมืองเป้าหมาย เกิดกิจกรรมทางการบริหาร กิจกรรมทางสาธารณะ กิจกรรมทางเศรษฐกิจ กิจกรรมเมืองต่าง ๆ ผลักดันให้เกิดการเพิ่มผลผลิต เพิ่มประสิทธิภาพทางการจัดการ เกิดการไหลเวียนของระบบเศรษฐกิจ เกิดกิจกรรมทางเศรษฐกิจ และหรือเกิดการเติบโตทางเศรษฐกิจในเมืองเป้าหมายขององค์กรปกครองส่วนท้องถิ่น สร้างความเติบโตทางเศรษฐกิจในเมือง ส่งผลให้เกิดการกระจายการเติบโตและโอกาสทางเศรษฐกิจในระดับภูมิภาคอย่างเท่าเทียมกันมากขึ้น

- ตัวชี้วัดความสำเร็จของบริการ/ กิจกรรม/ โครงการ

มีระบบฐานข้อมูลด้านสุขภาพและสวัสดิการของประชาชนในพื้นที่ที่ครอบคลุมทุกกลุ่ม

- รูปแบบการลงทุน และ/ หรือ Business Model

งบประมาณจากภาครัฐเทศบาลตำบลนางแล

- ผู้รับผิดชอบหลัก/ รอง

กองสาธารณสุขและสิ่งแวดล้อม เทศบาลตำบลนางแล